

Enligt sändlista

Beslut om licensjakt på lodjur i Norrbottens län 2018

Beslut

Länsstyrelsen i Norrbottens län beslutar om licensjakt på högst fyra (4) lodjur varav max 2 honor.

Beslutet fattas med stöd av 5 b, 9 b, 23 c, 23 d och 24 d §§ jaktförordningen (1987:905) och Naturvårdsverkets beslut om delegering av rätten att fatta beslut om licensjakt efter lodjur till samtliga länsstyrelser utom länsstyrelsen i Gotlands län den 15 juni 2017 (dnr. NV-04267-17). I beslutet beaktas skyddsreglerna i artikel 12 i rådets direktiv (92/43/EEG) om bevarande av livsmiljöer samt vilda djur och växter, undantagsreglerna beträffande jakt och förvaring av jaktbyte i artikel 16 i samma direktiv, och Naturvårdsverkets föreskrifter och allmänna råd för länsstyrelsens beslut om licensjakt efter lo; NFS 2010:15. Länsstyrelsen beslutar vidare att nedan angivna villkor ska gälla för beslutet. Jakt som inte följer dessa villkor sker utan stöd av beslutet och i strid med fredningsbestämmelserna i 3 § jaktlagen (1987:259). Straffbestämmelserna för jaktbrott finns i 43 och 44 §§ samma lag.

Länsstyrelsen beslutar med stöd av 59 § jaktförordningen att detta beslut ska gälla utan hinder av att beslutet överklagas. Hur beslutet kan överklagas framgår av bilaga A.

Villkor

1. *Jakttid*

Jakten får bedrivas från och med den **1 mars 2018** till och med den **15 april 2018**, eller den tidigare tidpunkt då jakten avlyses.

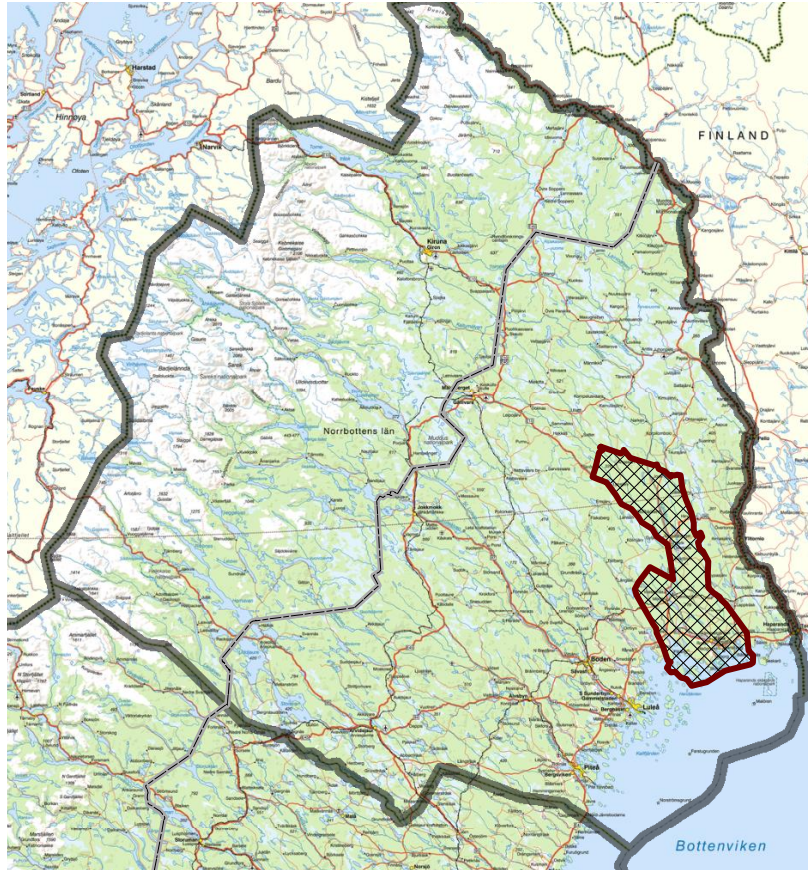
Länsstyrelsen erinrar om att lodjur enligt 9 § jaktförordningen bara får jagas under tiden från och med en timme före solens uppgång till och med en timme efter solens nedgång. Under timmen efter solens nedgång får jakten endast bedrivas som vaktjakt eller smygjakt.

2. *Jaktområde och tilldelning*

Fyra (4) lodjur får fällas i området som begränsas av Överkalix kommun öster om väg E10 samt Kalix kommun i sin helhet (se figur 1). Maximalt två (2) av dessa får utgöras av honor. Lodjur får fällas oavsett kön och ålder. Ungdjur bör dock av djuretiska skäl fällas före föräldradjur.



Jakten får bedrivas överallt i det utpekade området med undantag av de skyddade områden där föreskrifterna förbjuder rovdjursjakt.



Figur 1. Licensjaktområde för lodjur 2018

3. Vilka djur får fällas?

Lodjur får fällas oavsett djurets kön eller ålder. Ungdjur bör dock av jaktetiska skäl fällas före föräldradjur.

4. Vem får jaga lodjur?

Personer som har jakträtt i de områden som omfattas av detta beslut har rätt att jaga lodjur i dessa områden under förutsättning att jakträtten omfattar jakt efter lodjur.

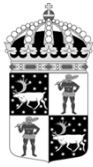
OBS! I Norrbottens län innefattar småviltskortet på statens mark ovan odlingsgränsen jakträtt på lodjur.

Jakt får inte bedrivas utan att en ansvarig jaktledare utsetts på förhand vid varje jakttillfälle. Vid ensamjakt är den enskilde jägaren jaktledare.

Den som kommer att bedriva licensjakt efter lodjur ska enligt 49 § jaktförordningen registrera sig i Naturvårdsverkets Jägarregister.

Anmälan kan göras via

- Naturvårdsverkets talsvar: 0771-18 34 11 (välj djurart och ange personnummer);



- Naturvårdsverkets kundtjänst: 010-698 17 00 (ange personnummer);
- e-post till jagarregistret@naturvardsverket.se (ange personnummer);
- inloggning med Bank-ID på <https://jagarregistret.naturvardsverket.se/>.

5. Lodjursjägarens ansvar

Den som jagar lodjur ska hålla sig informerad om hur många djur som återstår av tilldelningen i det delområde där lodjursjakten bedrivs.

Om man av oaktsamhet inte hållit sig informerad kan den som faller ett lodjur efter att jakten har avslutats komma att dömas för jaktbrott eller grovt jaktbrott enligt 43 och 44 §§ jaktlagen.

6. Jaktledarens ansvar

I 7 § Naturvårdsverkets föreskrifter och allmänna råd om länsstyrelsens beslut om licensjakt efter lo; NFS 2010:15 förtydligas jaktledarens ansvarsområden rörande lodjursjakt.

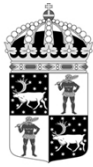
Jaktledaren ansvarar för att:

1. Informera samtliga jaktdeltagare före jaktens början om villkoren för jakten, kommunikationsbestämmelser, otillåtna skjutriktningar, gränsförhållanden samt om övriga regler som kan behövas för jaktens genomförande. Jaktledaren ska vidare informera om skyldigheten att inneha vapenlicens, giltigt statligt jaktkort och att samtliga jaktdeltagare har registrerat sig för lodjursjakt i Jägarregistret.
2. Informera skytten om dennes ansvar att rapportera påskjutet eller fällt lodjur till länsstyrelsen i enlighet med 5 b § jaktförordningen.
3. Försäkra sig inför varje jakttillfälle om att en hund som är särskilt tränad i att spåra skadat vilt ska kunna finnas på skottplatsen inom högst två timmar från påskjutningen i enlighet 17 § andra stycket jaktförordningen.
4. Informera varje jaktdeltagare om riskerna med skadeskjutning av lodjur, uppmana jaktdeltagarna att vid jakt med kulgevär endast skjuta med stöd och endast skjuta mot stillastående lodjur med rena sidoskott samt, vid jakt med hagelvapen, inte skjuta på avstånd över 20 meter.
5. Informera varje jaktdeltagare om att han eller hon bör vara ansvarsförsäkrad, bör bära röda band eller motsvarande kännetecken under jakten samt att han eller hon årligen före jakten förvissat sig om att kulvapnet är inskjutet och att han eller hon har tillräcklig skjutskicklighet för att bedriva jakt efter lodjur.
6. Kommunikationsvägarna under jakten säkerställer att villkoren för jakten efterlevs.
7. Informera sig minst en gång varannan timme om hur många lodjur som återstår av tilldelningen i det område där jakt efter lodjur bedrivs.

7. Jaktredskap och jaktmetoder

Ammunition och vapen

Av 14 – 16 §§ i Naturvårdsverkets föreskrifter och Allmänna råd om jakt och statens vilt; NFS 2002:18, framgår att ammunition som tillhör minst klass 2 får användas vid jakt efter lodjur. Halvautomatiska vapen som uppfyller övriga krav i 11 § i ovan nämnda föreskrifter, och som kan laddas med högst tre patroner, får användas vid jakt



efter lodjur. Enligt 6 § i samma föreskrifter framgår att hagelvapen i kaliber 12, 16 och 20 laddade med hagelpatroner får användas vid jakt efter lodjur.

Hundar

Hund får användas vid jakt efter lodjur enligt detta beslut från och med den 1 mars till och med den 15 april 2018 eller till och med det tillfälle då jakten avlyses i jaktområdet. Högst två hundar som ställer eller förföljer ett och samma lodjur får användas samtidigt. Hundarna får inte bytas under jakt på ett och samma lodjur under samma dag.

Användningen av fångstredskap

Naturvårdsverket har överlämnat rätten att besluta om användning av fångstredskap vid licensjakt efter lodjur. Länsstyrelsen beslutar att typgodkända fångstredskap för levandefångst av lodjur får användas under licensjakten. Dessa är: Åbrånsfällan (L93), Lofälla modell Grimsö (L94), Sinkabirum (L99), Sinkabirum kombi (L112) och Tunnelfälla modell Söderholm (L95).

Fångstredskap ska anmälas till Länsstyrelsen av den som avser att bedriva licensjakt med hjälp av dessa. Anmälan ska göras skriftligt med vanlig post (Länsstyrelsen Norrbotten, 971 86 Luleå) eller e-post (norrbotten@lansstyrelsen.se). En sådan anmälan ska ske innan licensjakten börjar och den ska vara Länsstyrelsen tillhanda senast den **28 februari 2018**. Anmälan ska innehålla namn, adress och telefonnummer av den som avser att bedriva licensjakt med hjälp av fångstredskap, vilken typ det rör sig om, i vilken kommun den ska placeras samt en exakt platsangivelse i form av koordinater, med uppgift om använt koordinatsystem. Företrädesvis används något av koordinatsystemen RT90 eller Sweref 99.

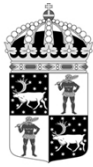
Tillsyn och vittjning av fångstredskapen ska ske av den som bedriver licensjakt med fångstredskapet i enlighet med Naturvårdsverkets meddelade föreskrifter avseende användningen av fångstredskap. Dessa framgår i Naturvårdsverkets föreskrifter och Allmänna råd om jakt och statens vilt; NFS 2002:18.

Fångstredskapen som används ska, vare sig de är gillrade eller inte, märkas med användarens namn, adress och telefonnummer. Denna märkning ska vara väderbeständig. Fångstredskapen ska vittjas minst två gånger per dygn (morgon och kväll). Länsstyrelsen rekommenderar även att fångstredskapen förses med en larmanordning som meddelar när fångst har skett så att vittjning kan ske snabbare. Länsstyrelsen erinrar om att det behövs tillstånd om man vill sätta upp automatiska kameror.

Länsstyrelsen erinrar om att lockmedel/doftämnen endast får användas om de är syntetiska, om de är tillverkade av växtextrakt eller om de är framställda i Sverige av material från vilda svenska djur. Delar från vilt från samma eller angränsande kommun får användas. Rester från tamdjur får inte användas och till tamdjur räknas även renar.

8. Anmälan av påskjutet eller fällt lodjur

Lodjursskytten ska anmäla påskjutet lodjur **snarast** till Länsstyrelsen.



Påskjutning definieras i detta beslut enligt följande:

Skott har avlossats mot lodjur med avsikt att fälla det och det kan inte uteslutas att skottet har träffat lodjuret, men lodjuret har inte fällts.

Lodjursskytten ska anmäla fällt lodjur till Länsstyrelsen **snarast och senast** inom en timme från den tidpunkt då lodjuret fällts.

Länsstyrelsen nås på telefonnummer: **010-225 57 71**

Vid anmälan ska anges följande:

1. Namn, adress och telefonnummer till skytten;
2. Namn, adress och telefonnummer till ansvarig jaktledare;
3. När lodjuret fälldes eller påsköts (datum och klockslag);
4. Var lodjuret fälldes eller påsköts (jaktområde enligt detta beslut, samt koordinater och geografiskt angiven plats som går att hitta på en karta i skalan 1:100 000);
5. Lodjurets kön och ålder, om det är möjligt att fastställa;
6. Vilket jaktsätt som användes.

I samband med anmälan om fällt lodjur informerar Länsstyrelsen om hur det fällda lodjuret ska hanteras vidare. Länsstyrelsens besiktningsman kontaktar skytten angående tidpunkt och plats för besiktningen.

9. Platsundersökning och eftersök av påskjutet lodjur

Den som påskjutit lodjur ansvarar tillsammans med jaktledaren för att platsundersökning genomförs för att undersöka om lodjuret är skadat eller inte. De ska säkerställa att spår på skott- och fallplats inte förstörs.

Den som påskjutit lodjur ansvarar tillsammans med jaktledaren för att eftersök genomförs om platsundersökningen eller andra omständigheter visat på att det påskjutna lodjuret är skadat. Eftersök ska genomföras tills dess:

- a. lodjuret påträffats dött,
- b. lodjuret påträffats skadat och avlivats
- c. vid jakt med kulvapen, kulans anslagsplats eller nedslagsplats från det avlossade skottet är så belägen att den utesluter att lodjuret skadats, eller
- d. lodjuret inte kan anträffas.

Hundar som används vid eftersök av påskjutna lodjur bör i lämpligaste mån vara särskilt tränade i att spåra lodjur.

Jaktledaren ska på begäran uppvisa skottplatsen för Länsstyrelsens besiktningsman. Jaktledaren ska till Länsstyrelsens besiktningsman redovisa hur platsundersökning och eftersök genomförts samt dokumentera dessa åtgärder på blankett *Påskjuten lo – platsundersökning och eftersök* (bilaga L3).

10. Besiktning av fällt lodjur

Länsstyrelsens besiktningspersonal besiktar samtliga fällda lodjur. Besiktningspersonal fyller tillsammans med skytten i blankett *Registrering av fälld lo* (bilaga L1) och blankett *Besiktning, provtagning och märkning av fälld lo* (bilaga L2). Skytten ska inom



ett dygn från det att lodjuret fällts uppvisa hela det fällda lodjuret för Lännsstyrelsens besiktningspersonal.

Besiktningspersonal tar vid besiktningen ett hudprov (ca 1x3 cm) och märker lodjursskinnet med ett mikrochip vid sidan av flåsnittet vid buk eller bröst. Märkningen fungerar som ett bevis på att djuret fällts lagligt, varvid blanketten *Besiktning, provtagning och märkning av fälld lo* (bilaga L2) ifylls.

Flådd kropp inklusive huvudet sänds till Statens veterinärmedicinska anstalt (SVA) genom besiktningspersonalens försorg. Notera att flåsnittet ska läggas så att tassarna tillhör kroppen och inte skinnet. Flådd kropp ska om möjligt inte frysas och inre organ får inte tas ur. Del av skinn som är eller kan misstänkas vara angripet av skabb ska också skickas in. Delarna skickas i två försändelser där hudprovet skickas separat och övriga delar skickas tillsammans. I varje försändelse bifogas en kopia av blanketten *Registrering av fälld lo* (bilaga L1). I försändelsen av djurkroppen ska även bifogas en kopia av blanketten *Besiktning, provtagning och märkning av fälld lo* (bilaga L2).

Om besiktningsmannen så begär ska skottplats respektive fallplats omgående uppvisas. Om skytten på besiktningsmannens begäran inte uppvisar skottplats/fallplats eller om denna inte kan återfinnas eller om skytten vägrar att visa djurkroppen eller lämna ifrån sig alla proverna, tillfaller hela lodjuret staten. Lodjur alternativt delar av lodjur som inte märks enligt bestämmelserna ovan tillfaller staten.

Lännsstyrelsens upplysningar

Aktuell information om återstående tilldelning

Lännsstyrelsen tillhandahåller en telefonsvarare med aktuell information om hur många djur som fällts och vad som återstår av tilldelningen. Denna telefonsvarare nås via telefonnummer **010-225 57 71**. Informationen uppdateras minst en gång per dygn.

Avlysning

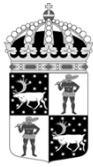
Lännsstyrelsen avlyser jakten då antalet tillåtna lodjur fällts eller påskjutits och avräknats från kvoten, eller om jakttiden löpt ut. Lännsstyrelsen informerar om avlysningen via telefonsvarare på **010-225 57 71**.

Avräkning

Lännsstyrelsen beslutar huruvida ett påskjutet lodjur ska avräknas från kvoten eller inte. Påskjutet lodjur avräknas såvida det inte har påvisats genom Lännsstyrelsens fältkontroll att djuret är oskadat.

Djur som påskjutits i ett jaktområde och faller i ett annat jaktområde avräknas i det jaktområde där djuret faller om tilldelning återstår i detta jaktområde. Om jakten är avlyst eller inte varit tillåten i det område där djuret faller avräknas djuret i det område där djuret påskjutits.

Fälls djur med stöd av andra beslut, annan lagstiftning eller dödas på annat sätt under den tid då licensjakt efter lodjur är tillåten, avräknas dessa djur inte från licensjaktstilldelningen.



Jakträttshavarens rätt till delar av lodjuret

Under förutsättning att ovan nämnda uppgifter har rapporterats, att samtliga prover har insamlats samt att jakten i övrigt har skett i överensstämmelse med jaktlagstiftning och med villkoren i detta beslut, tillfaller skinnen av det fällda lodjuret jakträttshavaren. Jakträttshavaren får överlåta ett fälld lodjur till annan person.

SVA genomför åldersbestämning av djuret, genom analys av en hörntand, varefter jakträttshavaren, alternativt den som jakträttshavaren har överlåtit kraniet till, kan få kraniet tillbaka mot en avgift. Önskar skytten att få tillbaka kraniet ska det anges särskilt på blanketten *Besiktning, provtagning och märkning av fälld lo* (bilaga L2). Kraniet märks med mikrochip av SVA.

Försäljning av skinn och kranium

Kommersiella aktiviteter som annonsering, köp, byte, försäljning av lodjursskinn eller andra delar av lodjur samt kommersiell förevisning av lodjur är förbjudna enligt artikel 8.1 i rådets förordning (EG) 338/97 av den 9 december 1996 om skyddet av arter av vilda djur och växter genom kontroll av handeln med dem. För lodjur skjutna i enlighet med detta beslut kan Jordbruksverket meddela undantag från förbudet genom ett CITES-intyg. CITES-intyget gäller för handel inom EU. För export av lodjur eller produkter av lodjur till länder utanför EU krävs ett särskilt exporttillstånd från Jordbruksverket. Ytterligare information om CITES-intyg och exporttillstånd finns på Jordbruksverkets hemsida (www.jordbruksverket.se).

Rekommendationer

För att undvika skadeskjutningar av lo rekommenderar Lännsstyrelsen att jägare som avser att delta i lodjursjakt övningsskjuter på lodjursfigur.

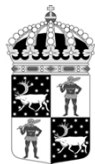
Bakgrund

Lodjur i Skandinavien

För den skandinaviska lodjurspopulationen som helhet innebar den senaste inventeringssäsongen en minskning i antalet dokumenterade familjegrupper, från 273,5 familjegrupper 2015/2016 till 261 familjegrupper 2016/2017 vilket motsvarar en minskning med ca 5%¹. Inom Sverige har dock minskningen varit 7% senaste året medan Norge kan notera motsvarande ökning. Minskningen inom Sverige har främst ägt rum inom det mellersta rovdjursförvaltningsområdet, och inom det norra rovdjursförvaltningsområdet har stammen varit relativt stabil.

Naturvårdsverket har den 16 december 2013 (NV-09661-12) fastställt referensvärdet för gynnsam bevarandestatus för lodjur i Sverige till 870 individer. Det innebär att lodjursstammen inte ska underskrida detta värde för att kunna bibehålla sin gynnsamma

¹ Zetterberg, A. & Tovmo, M. 2017. *Inventering av lodjur 2017 (reviderad version). Bestandsövervakning av gaupe i 2017 (revidert utgave). Bestandsstatus for store rovdyr i Skandinavia. Bestandsstatus for stora rovdjur i Skandinavien. Nr 2 2017. 36s*



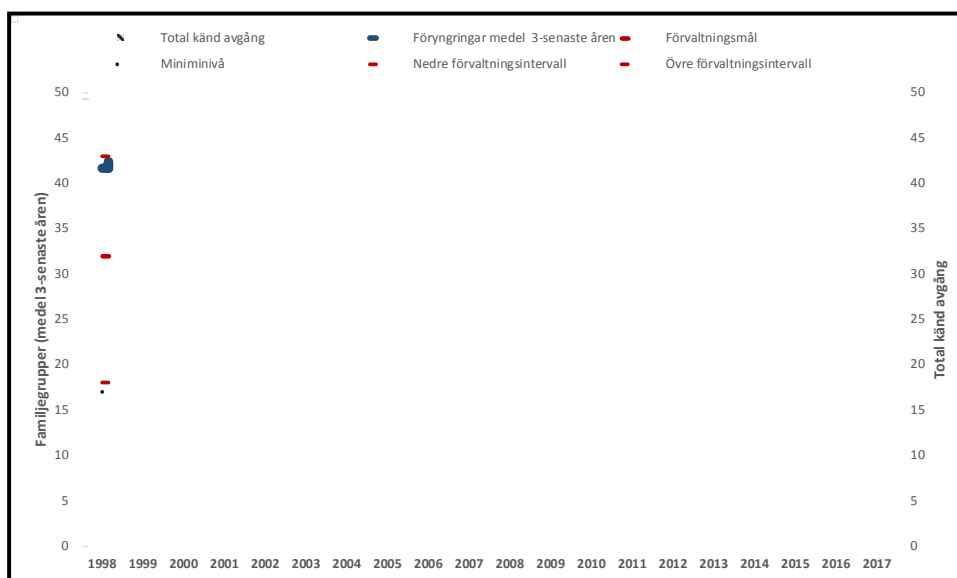
bevarandestatus i framtiden. Den svenska delen av den skandinaviska lodjurspopulationen beräknas för närvarande ligga på ca 1224 individer (95% CI = 1306–1799) baserat på de 205,5 godkända familjegrupperna i Sverige 2016/2017.

Lodjursstammen i Norrbottens län

Naturvårdsverket har i sitt beslut den 8 december 2014 (NV-00552-14) fastställt en miniminivå på 17 familjegrupper för lodjur inom Norrbottens län. Länets viltförvaltningsdelegation har den 14 april 2015 (dnr. 511-3955-2015) beslutat om ett förvaltningsmål på 32 familjegrupper med ett förvaltningsintervall på 18 – 43 familjegrupper (figur 2).

Inventeringsresultatet för Norrbottens län var 27,5 familjegrupper säsongen 2016/2017. Säsongen innan, 2015/2016, var resultatet 28 familjegrupper. Inventeringsresultatet på 27,5 familjegrupper för Norrbottens län ligger något under förvaltningsmålet på 32 familjegrupper, men inom förvaltningsintervallet på 18–43 familjegrupper, och således även över miniminivån på 17 familjegrupper.

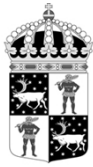
Det är dock förenat med svårigheter att göra alltför omfattande tolkningar av resultat från enstaka inventerings år när det gäller lodjur. Detta beror främst på den stora variationen i antalet honor som får fram ungar varje år. Möjliga förklaringar till mellanårsvariationen kan vara skillnader i näringstillgång, klimat, åldersstruktur bland honorna, sekundära effekter av jaktuttag precis innan och under lodjurens brunsttid och den totala dödligen från året innan (legal och illegal jakt, trafikolyckor mm). Då forskningsresultat visat att det främst är lodjurshonor äldre än två år som får ungar i någon större omfattning, åtminstone i den alpina regionen², kan det även tänkas att effekten av jaktuttag ett givet år märks tydligare på ett par års sikt.



Figur 2. Antal familjegrupper av lodjur i Norrbottens län under perioden 1998–2017, samt sammanlagt jaktligt uttag ur stammen(staplar)under samma period..

Inventeringsresultatet 2017 var 27,5 familjegrupper och det genomsnittliga antalet

² Nilsen, E. B., Linnell, J. D. C., Odden, J., Samelius, G. & Andren, H. 2012. Patterns of variation in reproductive parameters in Eurasian lynx (*Lynx lynx*). - *Acta Theriologica* 57. 217-223.



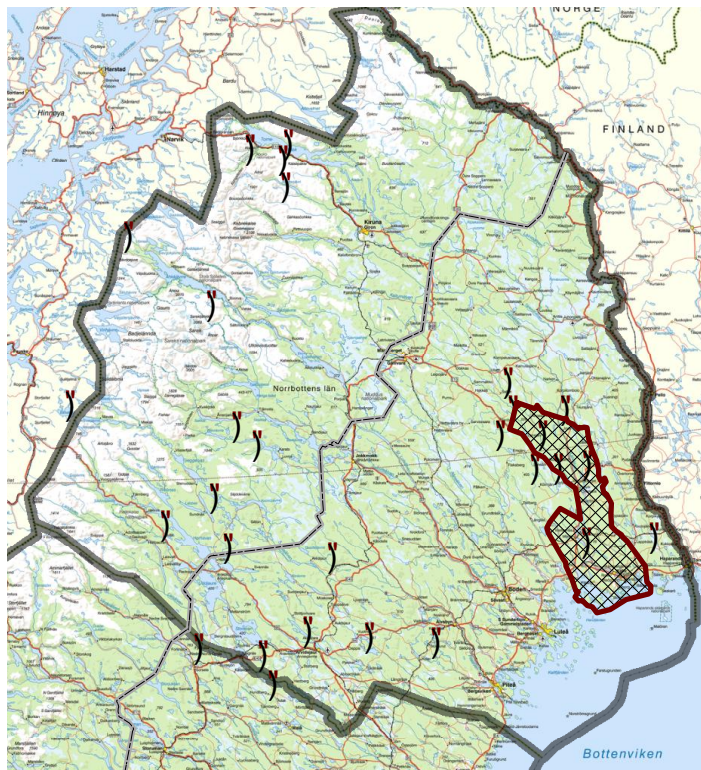
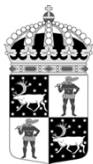
familjegrupper tre senaste åren är 29 familjegrupper. Förvaltningsmålet är 32 familjegrupper och förvaltningsintervallet 18–43 familjegrupper.

Under den senaste säsongen 2016/2017 har det jaktliga uttaget via skydds- och licensjakt varit relativt omfattande i förhållande till stammen. Fjölårets uttag på 23 lodjur motsvarar en beskattningsnivå på 13 % av den beräknade stammen (genomsnittliga antalet familjegrupper tre senaste åren multiplicerat med omräkningsfaktorn på 6,14), och betydligt över tillväxttakten på stammen. För reproducerande honor bedömer länsstyrelsen att senaste årets avskjutning inneburit en beskattningsnivå på 15%, dvs något högre än för stammen som helhet. Senaste säsongen när Norrbottens län hade en total känd beskattning i fjölårets storleksordning var 2013 (25 lodjur), vilket ledde till att inventeringsresultatet året därpå uppvisade en markant nedgång och lodjursstammen i Norrbottens län hamnade under det fastslagna förvaltningsintervallet. Det är dock mycket komplicerat att försöka härleda inventeringsresultaten enskilda år till enskilda faktorer. På grund av ovanstående faktorer bedömer länsstyrelsen att det är rimligare att använda sig av ett genomsnitt för de tre senaste inventeringssäsongerna, åtminstone då ansatsen är att övervaka lodjursstammen på länsnivå (figur 2).

Enligt den av Henrik Andrén, Grimsö Forskningsstation, framtagna prognosen³ kommer man i Norrbottens län mest sannolikt hitta 25 familjegrupper av lodjur kommande inventeringssäsong. För Norrbottens del stämde föregående år prognos ganska bra med det senare faktiska utfallet från inventeringen, men det fanns också län där prognosen inte stämde väl överens. Vid uttag över 10 individer är sannolikheten att populationen minskar till en nivå under fastslagen miniminivå (17 familjegrupper) 20 %.

Utbredningen av lodjur inom Norrbottens län består sedan en längre tid av tre huvudsakliga kärnområden för reproduktion. Dessa är ”Tornedalen” (Haparanda, Övertorneå, Överkalix och Kalix kommuner samt sydligaste delen av Pajala kommun), ”Fjällområdet” (Kiruna och Gällivare ovan odlingsgräns) samt ”Södra skogslandet” (Arvidsjaur och Arjeplog upp mot fjällområdet). Utanför dessa kärnområden för reproduktion hittas det endast sporadiskt familjegrupper av lodjur (figur 3). Områden med lägre täthet är framförallt Jokkmokks kommun, i synnerhet nedan odlingsgränsen, Gällivare kommun nedan odlingsgränsen, Pajala kommun förutom sydligaste delarna samt kommunerna inom ”fyrkanten” (Boden, Luleå, Piteå och Älvsbyn). Det är önskvärt för förvaltningen att få en jämnare fördelning av lodjur inom länet och det krävs då att lodjur förekommer i reproducerande stammar även inom dessa områden på mer regelbunden basis och i större antal. Om det sker kan också tätheten minskas inom de tätaste kärnområdena.

³ Andrén, H. 2017. *Beskattningsmodell för lodjur 2018-2019. Prognoser för lodjurspopulationen 2018 och 2019 i Sverige vid olika beskattningsnivåer* – Rapport från Viltskadecenter SLU 2017-2, Riddarhyttan.



Figur 3. Röda fyrkanter motsvarar dokumenterade familjegrupper av lodjur under inventeringen 2016/2017. De rutade området motsvarar jaktområdet för 2018 års licensjakt på lodjur.

Länsstyrelsens motiv för beslutet

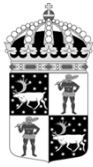
Syfte med förvaltningen

Länsstyrelsen avser att uppnå tre huvudsyften inom lodjursförvaltningen:

- Lodjursstammen ska regleras så att antalet individer och fördelningen av lodjur i länet motsvarar de förvaltningsmål som har beslutats om i länets viltförvaltningsdelegation (dnr 511-3955-2015). Förvaltningsmålen är bland annat att lodjursstammen ska ligga mellan 18 och 43 föryngringar och vara så jämnt fördelad som möjligt i länet.
- Lodjurstrycket och därav följande skador för rennäringen ska minskas i områden där dessa är som störst.
- Acceptansen för de stora rovdjuren ska öka och stödet för rovdjursförvaltningen i övrigt förankras i samhället inom och utanför länet. Detta förväntas bland annat ske genom lokalbefolkningens delaktighet i rovdjursförvaltningen och beaktandet av möjligheten att bedriva en ordnad renskötsel.

Skäl för licensjakt

Enligt svensk jaktlagstiftning ska eventuella problem och skador som förorsakas av jaktbart vilt i första hand regleras genom jakt. I propositionen *En ny rovdjursförvaltning* (prop. 2008/09:210) skriver regeringen att jakt kan hålla rovdjursstammar på en nivå



som inte leder till oacceptabla förhållanden mellan människa och rovdjur. En välreglerad jakt kan vara ett sätt att minska rovdjurs påverkan på bytesdjur, att bibehålla deras skygghet för människor, att stärka lokalbefolkningens delaktighet i rovdjursförvaltningen och att öka acceptansen för rovdjur. En hög delaktighet av lokalbefolkningen i rovdjursförvaltningen leder även till ökat förtroende för förvaltningen och minskar den illegala jakten⁴.

Regeringen skriver vidare att den normala jakt- och beskattningsformen för lodjursstammen bör vara en noga reglerad licensjakt i de län som har stabila lodjursstammar. Lodjursförvaltning ska bedrivas på ett adaptivt sätt med bl.a. årlig utvärdering. Detta innebär bland annat att lostammen bör förvaltas genom licensjakt och inte skydds jakt även i län med renskötsel.

I propositionen En hållbar rovdjurspolitik (prop. 2012/13:191) bedömer regeringen att samtliga rovdjursarter i Sverige har uppnått gynnsam bevarandestatus och menar att Naturvårdsverkets möjlighet till delegering av rätten att besluta om licensjakt till länsstyrelserna bör utökas. Regeringen menar att det är viktigt att det i län där miniminivån för en rovdjursart överskrids ges utrymme för en adaptiv ekosystembaserad förvaltning av denna art, så att hänsyn kan tas till bl.a. vikande populationer av bytesdjur och socioekonomiska faktorer.

Högsta förvaltningsdomstolen⁵ har funnit att det är möjligt att tillåta jakt med stöd av undantagsreglerna i artikel 16.1 e i Art- och habitatdirektivet. Baserat på detta har Förvaltningsrätten i Luleå⁶ funnit att det är möjligt att besluta om licensjakt även på lodjur om förutsättningarna i övrigt är uppfyllda. I ovan nämnda beslut har Högsta förvaltningsdomstolen anfört att det vid bl.a. jaktbeslut måste tas hänsyn, förutom till artskyddet, även till andra intressen. Enligt artikel 2.3 i art- och habitatdirektivet är sådana intressen ekonomiska, sociala och kulturella behov samt regionala och sociala särdrag.

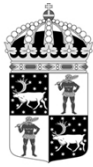
I den nationella förvaltningsplanen för lodjur bedömer Naturvårdsverket att licensjakt är en effektiv, kontrollerbar och hållbar del av en aktiv lodjursförvaltning om den sker i begränsad omfattning. Licensjakt kan tillsammans med andra åtgärder såsom bidrag och ersättningar för skador samt samråd och information, bidra till att minska konflikter mellan människa och lodjur. När inventeringar visar att stammen ligger över det nationella referensvärdet kan licensjakt utgöra en av flera åtgärder i förvaltningen för att minska risken för socioekonomiska konsekvenser.

Licensjakt och skydds jakt är kompletterande verktyg där skydds jakt syftar till att ta bort särskilt skadegörande individer och licensjakt till att reglera populationen generellt. Skydds jakt bör inte användas som generell populationsreglering och kan inte ses som

⁴ Essen, E. V. 2016. *In the gap between legality and legitimacy* (Doctoral dissertation).

⁵ Dom i mål nr. 3273-13, meddelad den 14 november 2014.

⁶ Jämför redogörelsen för vargens påverkan på rennärings: Naturvårdsverket 2015. Analys och redovisning av hur socioekonomin påverkas av en vargpopulation som har gynnsam bevarandestatus i Sverige. - Skrivelse regeringsuppdrag att utreda gynnsam bevarandestatus för varg (M2015/1573/Nm), NV-02945-15.



annan lämplig lösning i det här fallet. Länsstyrelsen bedömer att en begränsad licensjakt inte heller kommer försvåra upprätthållandet av en gynnsam bevarandestatus hos artens bestånd i dess naturliga utbredningsområde. Detta dels eftersom inventeringsresultaten både på länsnivå, förvaltningsområdesnivå och nationell nivå ligger klart över fastslagna miniminivåer och dels eftersom kvoten på 4 lodjur (varav max 2 honor) för Norrbottens län är anpassad för att hålla populationen stabil på nuvarande nivå, fluktuerandes runt det fastslagna förvaltningsmålet och att förebygga allvarliga skador för rennäringen där lodjursstammen är som tätast

Av ovan nämnda anledningar anser Länsstyrelsen att licensjakt är det mest rimliga verktyget som finns att tillgå i förvaltningen i syfte att generellt reglera lodjurspopulationen i länet så att fastslagna förvaltningsmål för arten nås.

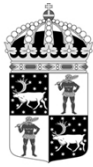
Juridiska förutsättningar för licensjakt efter lodjur

Art- och habitatdirektivet förbjuder avsiktligt dödande av bland annat lodjur. De möjligheter till undantag från förbudet som direktivet medger genomförs med motsvarande bestämmelser i jaktlagen (1987:259) och jaktförordningen (1987:905). Enligt 23 c § jaktförordningen som grundar sig på Art- och habitatdirektivets artikel 16.1.e får licensjakt beviljas om det inte finns någon annan lämplig lösning och om det inte försvårar upprätthållandet av en gynnsam bevarandestatus hos artens bestånd i dess naturliga utbredningsområde. Jakten ska vara lämplig med hänsyn till stammarnas storlek och sammansättning och ske selektivt, i begränsad omfattning och under strängt kontrollerade former. Enligt 23 d § jaktförordningen får Naturvårdsverket besluta om licensjakt efter lodjur. Enligt 24 a § i samma förordning får Naturvårdsverket delegera rätten att besluta om licensjakt efter lodjur till länsstyrelserna i ett rovdjursförvaltningsområde under förutsättning att arten anses ha uppnått gynnsam bevarandestatus på nationell nivå och antalet familjegrupper för arten i aktuellt rovdjursförvaltningsområde överstiger den av Naturvårdsverket fastställda miniminivån.

Licensjaktens syften

Övergripande syften med licensjakt efter lodjur är att bidra till att nå riksdagens målsättning om maximalt 10 procents förluster inom rennäringen på grund av rovdjurspredation; att bidra till gynnsamma psykosociala förutsättningar för renskötarna; att minska de negativa och öka de positiva socioekonomiska effekterna av rovdjursförekomst; samt att bidra till att rovdjuren och rovdjursförvaltningen upplevs som legitima av befolkningen i länet och i landet, samt att bidra till att lodjuren betraktas som en resurs snarare än ett skadedjur av länets befolkning.

Den bärande tanken med rovdjursförvaltningen i renskötseområdet är att skadorna för renskötelsen ska begränsas så att de hamnar under den av riksdagen antagna toleransnivån. Detta ska ske på ett sätt som har så små konsekvenser för rovdjursstammarna som möjligt. Ett led i denna strävan är Länsstyrelsens fastställande av förvaltningsmål och förvaltningsintervall för lodjursstammen. Förvaltningsmålet har formulerats på så sätt att det definierar det lägsta antalet lodjur som är möjligt i länet utan att miniminivån för arten riskerar att underskidas, givet den observerade naturliga variationen i stammens storlek. Licensjakt kan användas för att reglera lodjurens antal, utbredning, täthet och tillväxt som ett långsiktigt förebyggande verktyg för att nå de uppsatta förvaltningsmålen.



Kvot

Vid beräkning av kvot på licensjakten bör man utgå från ett genomsnitt från de tre senaste årens kvalitetssäkrade familjegrupper. Detta för att minska effekten av mellanårsvariation i föryngringsframgång (eftersom antal kvalitetssäkrade föryngringar under ett enskilt år inte nödvändigtvis återspeglar en faktisk minskning av antal vuxna djur). Genomsnittligt antal familjegrupper multipliceras sedan med en omräkningsfaktor⁷ för att få fram uppskattat antal individer. För Norrbottens län är omräkningsfaktorn 6,14 lodjur per familjegrupp. Om vi tar det genomsnittliga antalet föryngringar för de 3 senaste åren (29 familjegrupper i Norrbotten) multiplicerat med omräkningsfaktorn (6,14) ger det oss uppskattningsvis ca 178 lodjur i Norrbotten. Praktiska erfarenheter från tidigare år har visat att en total beskattning, både licensjakt och skydds jakt inräknat, på under 10% av populationen är hållbar i syfte att stabilisera populationen. En svårighet är att på förhand uppskatta hur stort uttaget kommer vara på skydds jakt under vintern. Den här säsongen har det hittills fällts ett lodjur på skydds jakt. Föregående vinter fälldes totalt 15 lodjur på skydds jakt och det genomsnittliga antalet fällda lodjur genom skydds jakt senaste fem åren är 6 djur per säsong. Möjligheten att ha utrymme för att kunna besluta om skydds jakt i särskilt skadedrabbade områden eller av särskilt skadegörande individer bör beaktas när man sätter kvoten på licensjakten, eftersom det är det totala uttaget som är avgörande.

Ett uttag på 7–8% av den beräknade populationsstorleken på 178 lodjur skulle innebära en möjlig beskattning på ca 14–15 lodjur totalt sett (skydds jakt och övrig känd dödlighet inräknat). Länsstyrelsen bedömer dock att det under säsongen 2017/2018 finns anledning att anta en särskild försiktighet i förvaltningen med anledning av fjolårets mer omfattande beskattning. Länsstyrelsens bedömning i dagsläget är att fjolårets relativt höga beskattningsnivå, inte minst på reproducerande honor, kan ha minskat stammen, vilket då ännu inte syns på treårs medelvärdet för de tre föregående inventeringssäsongerna. Årets inventering är ännu inte färdig, men resultatet visar på väsentligt färre föryngringar än vid samma tidpunkt föregående år. Effekterna av fjolårets avskjutning är i nuläget för tidiga att utvärdera, men det ingår i den adaptiva förvaltningen att agera förutseende och göra kvalificerade bedömningar på den mest aktuella informationen och kunskapen med målsättningen är att lodjursstammen ska fluktuera kring förvaltningsmålet på 32 familjegrupper. Ett beslut på 4 lodjur på licensjakt och uppskattningsvis 1–6 lodjur på skydds jakt skulle innebära ett uttag på 3–5% av populationen i Norrbotten.

Vilken påverkan ett jaktuttag kommer ha på lodjursstammen beror även på vilka individer som fälls. Vuxna individer har normalt sett låg dödlighet och en alltför stor avskjutning av vuxna honor kommer minska produktionen och leda till ett mer additivt uttag. Att döma generellt av tidigare års licensjakter har det varit en relativt stor andel årsungar som fällts. Lodjur som är mellan ett och två år gamla har en högre naturlig dödlighet än vuxna individer. Länsstyrelsen utgår därför ifrån att den dödlighet som

⁷ Zetterberg, A. & Tovmo, M. 2017. *Inventering av lodjur 2017 (reviderad version). Bestandsövervakning av gaupe i 2017 (revidert utgave). Bestandsstatus för store rovdjur i Skandinavien. Bestandsstatus för stora rovdjur i Skandinavien. Nr 2 2017. 36s.*



licensjakten kommer att medföra delvis är kompensatorisk. Under fjolåret fälldes en högre andel vuxna honor under skydds jakt jämfört med vad som fälldes under licensjakt. Detta kan komma att märkas i populationsutvecklingen de närmaste åren och är ytterligare en faktor att beakta i beslut om tilldelning i licensjakten på lodjur 2018. Länsstyrelsen har därför valt att införa en honkvot vid årets licensjakt.

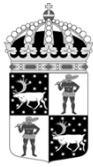
Som en vägledning till Länsstyrelsernas beslut om licensjakt på lodjur har Henrik Andrén, Grimsö forskningsstation⁸, kommit med en rapport som beskriver effekterna av olika beskattningsnivåer. Modellen har vissa förenklingar där exempelvis allt uttag antas vara helt additivt, men den ger ändå en vägledning i arbetet. Prognosen för Norrbottens del är att vi kommer hitta 25 familjegrupper under inventeringen 2018 och med ett totalt uttag på 10 individer säsongen 2017/2018 (skydds- och licensjakt) kommer hitta 23 familjegrupper vid inventeringen 2019. Prognosen är samtidigt att det är 19% risk att hamna under 18 familjegrupper. I fjol fälldes så mycket som 23 lodjur sammanlagt på licens- och skydds jakt. Detta understryker att det finns anledning att anta en försiktighet i förvaltningen av lodjur säsongen 2017/2018.

Områdesindelning

Vid områdesindelning har hänsyn tagits till skadebilden för renskötseln samt med hänsyn till målsättningen att få en jämnare fördelning av lodjur inom länet. Utbredningen av lodjur inom Norrbottens län består sedan en längre tid av tre huvudsakliga kärnområden för reproduktion. Dessa är "Tornedalen" (Haparanda, Övertorneå, Överkalix och Kalix kommuner samt sydligaste delen av Pajala kommun), "Fjällområdet" (Kiruna och Gällivare ovan odlingsgräns) samt "Södra skogslandet" (Arvidsjaur och Arjeplog upp mot fjällområdet). Utanför dessa kärnområden för reproduktion hittas endast sporadiskt familjegrupper av lodjur.

I "Fjällområdet" fälldes under fjolåret sammanlagt sju lodjur på licens- och skydds jakt vilket torde ha fått en önskad effekt av minskade skador för rennäringen. I det södra skogslandet har man de senaste åren också haft ett relativt omfattande uttag genom skydds jakt av särskilt skadegörande individer eller i särskilt skadeutsatta områden. Hittills denna säsong har ett lodjur fällt på skydds jakt och ytterligare ett lodjur är beviljat. I fjol fälldes sex individer i motsvarande område. Länsstyrelsen bedömer att de senaste årens uttag i området bör ha gett resultat och att ytterligare uttag i området bör riktas mot särskilt skadegörande individer, och att det därmed är mer lämpat att minska skadorna genom riktad skydds jakt i detta område. Länsstyrelsen beslutar därmed att begränsa årets licensjakt till den tätaste delen av kärnområdet i Tornedalen.

⁸ Andrén, H. 2017. *Beskattningsmodell för lodjur 2018-2019. Prognoser för lodjurspopulationen 2018 och 2019 i Sverige vid olika beskattningsnivåer* – Rapport från Viltskadecenter SLU 2017-2, Riddarhyttan.



Länsstyrelsen
Norrbotten

BESLUT

Datum
2018-02-07

Diarienummer
218-1668-2018

15
(15)

Ärendets beredning

Länsstyrelsen har 2017-12-05 på ett möte i Viltförvaltningsdelegationen redovisat inriktningen i årets kommande beslut om lodjursjakt; att styra beskattningen till enbart de huvudsakliga kärnområdena för reproduktion inom länet, samt undanta övriga delar av länet från beskattning i syfte att uppnå en jämnare fördelning inom länet.

Inför årets beslut om licensjakt efter lodjur har Jägarnas Riksförbund distrikt Norrbotten inkommit med en skrivelse där dom föreslår en tilldelning på 64 lodjur i Norrbotten. Jägarnas riksförbund menar att det är en begäran som syftar till att sänka lodjursstammen till det nationella referensvärdet.

Du kan överklaga beslutet

Se bilaga 1.

De som deltagit i beslutet

Beslutet har fattats av chefen för naturmiljöenheten Lina Segerlund med rovdjurshandläggare Anna Danell som föredragande.

Bilagor

Bilaga 1 Hur man överklagar

Bilaga 2 Lathund för lodjursjägare 2017 i Norrbottens län

Bilaga L1 Blankett *Registrering av fälld lo*

Bilaga L2 Blankett *Besiktning, provtagning och märkning av fälld lo*

Bilaga L3 Blankett *Påskjuten lo – platsundersökning och eftersök*

Sändlista:

Ledamöterna i Norrbottens Viltförvaltningsdelegation

Polismyndigheten i Norrbottens län

Länsstyrelser i det Norra rovdjursförvaltningsområdet

Finlands viltcentral, Riista

Troms fylkeskommune

Nordland fylkeskommune

Sveriges veterinärmedicinska anstalt

Viltskadecenter

Skandinaviska lodjursprojektet

Beslutet laddas upp i Naturvårdsverkets databas för jaktbeslut.

Bilaga 1

Du kan överklaga beslutet

Om du inte är nöjd med Länsstyrelsens beslut, kan du **skriftligen** överklaga beslutet hos förvaltningsrätten. **Observera att du ska skicka eller lämna överklagandet till Länsstyrelsen i Norrbottens län, 971 86 Luleå. Du kan även skicka in överklagandet via e-post till norrbotten@lansstyrelsen.se.** Det ska du göra därför att Länsstyrelsen måste pröva om överklagandet har kommit in i rätt tid, innan det skickas vidare till förvaltningsrätten.

Tiden för överklagande

Ditt överklagande måste ha kommit in till Länsstyrelsen **inom tre veckor från den dag du fick del av beslutet.** Om det kommer in senare kan överklagandet inte prövas. I ditt överklagande kan du be om att få ytterligare tid till att utveckla dina synpunkter och skälen till att du överklagar. Sedan är det förvaltningsrätten som beslutar om tiden kan förlängas eller inte.

Om någon annan part överklagar beslutet, till exempel en kommun eller annan myndighet, är tiden **tre veckor från det datum som står på beslutet.**

Ditt överklagande ska innehålla:

- vilket beslut som överklagas, beslutets datum och diarienummer
- hur du vill att beslutet ska ändras
- varför du anser att Länsstyrelsens beslut är felaktigt

Skriv också följande uppgifter, om du inte tidigare lämnat dem:

- personnummer
- adress till bostaden
- telefonnummer där du kan nås
- eventuellt övriga uppgifter som behövs för att man ska kunna skicka handlingar till dig

Om du har handlingar eller annat som du anser stöder din uppfattning, bör du skicka med kopior på dessa.

Ombud

Du har rätt att anlita ett ombud för att sköta överklagandet åt dig. I så fall ska ombudet underteckna skrivelsen, bifoga en fullmakt i original från dig samt uppge sitt namn, adress och telefonnummer.

Ytterligare upplysningar

Behöver du veta mer om hur du ska göra, går det bra att ringa till Länsstyrelsen, telefon 010-225 50 00. Fråga efter den som varit föredragande i beslutet.

Bilaga 2

Lathund för lodjursjägare 2018 i Norrbottens län

Kontrollera före jakten:

Jakttagare: Är du anmäld i Jägarregistret som lodjursjägare? Vem är jaktledare?

Jakttid: 1 mars – 15 april 2018

Fr.o.m. en timme före solens uppgång t.o.m. en timme efter solens nedgång

Jaktkvot: Ta reda på hur många lodjur som återstår!
Telefonsvaren nås på **010-225 57 71**.

Hundar: Högst två hundar på samma lodjur under samma jaktdag

Fällor: Samtliga typgodkända lodjursfällor, anmälan till Länsstyrelsen krävs!
norbotten@lansstyrelsen.se

Eftersök: Var och hur snabbt kan en tränad eftersökshund vara på plats?

Fällavgift: Kan fastställas av jakträttsupplåtaren

Efter skottet:

Glöm ej: Märk ut skjut- och skottplats!

Anmälan: Anmälan ska ske enligt följande till Länsstyrelsen på **010-225 57 71**

Påskjutning: Anmäl snarast. Skytten ansvarar med jaktledaren för platsundersökning och eftersök.

Fällt lodjur: Anmälan snarast och senast inom en timme efter djuret har fällts

Besiktning: Fällt lodjur ska besiktigas utan dröjsmål

Prover: Flådd kropp inkl. huvud skickas till SVA; hudprov tas av besiktningspersonal. Observera att flåsnittet ska läggas så att tassarna följer med kroppen.

Märkning: Skinn märks av besiktningspersonal, kraniet av SVA

Blanketter: Fyll i blanketter – *Registrering av fälld lo och Besiktning, provtagning och märkning av fälld lo.* Vid påskjutning använd blanketten

REGISTRERING AV FÄLLD LO

1. Ifyllt blankett lämnas till länsstyrelsens besiktningsman som registrerar relevanta uppgifter i Rovbase

2. Besiktningsmannen sänder kopia till SVA tillsammans med proverna.

DATUM	Datum då lon fälldes	År	Månad	Dag	Klockslag	Tim	Min	Länsstyrelsens Id-nr	
	<input type="checkbox"/> Licensjakt myndighetsbeslut	<input type="checkbox"/> Annat, ange vilket.						Rovbase ID	
FÄLLD MED STÖD AV	Djur som fälls med stöd av 40 b § JF, 9 § JL och 24 kap BrB ska anmälas till polismyndigheten och det är polisen och inte länsstyrelsen, som har ansvar för dokumentation och hantering av dessa djur. Detsamma gäller trafikdödat djur och djur som påträffas dött (fallvilt).								
ANMÄLAN	Tidpunkt då lon anmäldes	År	Månad	Dag	Klockslag	Tim	Min	Anmäld till	
	Namn	Telefon			Mobiltelefon				
SKYT	Adress	Postnr		Postadress					
	e-postadress	Land om annat än Sverige							
	Namn	Telefon			Mobiltelefon				
JAKT-LEDARE	Adress	Postnr		Postadress					
	Skottplats (ange namn som finns på karta 1:100 000)				Kommun				
	Län	Sameby							
PLATS	Skottplats Koordinater Rikets nät (RT 90)				Om skott- & fallplats är olika, ange koordinater för båda.		Fallplats Koordinater Rikets nät (RT 90)		
	Riktad lojakt <input type="checkbox"/>				Annan jaktform (ange vilken) <input type="checkbox"/>		Drevkedja <input type="checkbox"/>		Passkyttar <input type="checkbox"/>
	Skjuten från postställe <input type="checkbox"/>		Skjuten vid gå/smygjakt <input type="checkbox"/>		Hund använd <input type="checkbox"/>		Antal hundar		
JAKTSÄTT m.m. (flera x kan anges)	Antal deltagande jägare		Antal avlossade skott		Antal lo i säten då jakt inleddes				

MÄRKT DJUR	<input type="checkbox"/> Tatuerad på insidan av läpparna - ange nr	<input type="checkbox"/> Öronmärke V/H öra ange färg och nr	<input type="checkbox"/> Radiohalsband ange nr	Om lodjuret är märkt, kontakta Grimsö forskningsstation, Lodjursprojektet 070-203 04 31		
	Hane ♂ <input type="checkbox"/>	Hona ♀ <input type="checkbox"/>	0-1 år (årsunge) <input type="checkbox"/>	1-2 år <input type="checkbox"/>	Aldre än 2 år <input type="checkbox"/>	Uppskatta åldern
KÖN OCH ÅLDER	Totalvikt kg (inte flädd)		Flädd kropp (skrott) med huvud (kg)			
VIKTER (vägda)	MÅTT, VIKTER OCH PROVER TAS INTE OM HELA LODJURET TILLFALLER STATEN					
MÅTT						
1. Bröstomfång						cm
2. Kroppslängd						cm

MÄTTHJÄLP

Mät på oflådd lo. Använd plastmåttband samt lämplig våg. Vägda vikter anges i kg med minst en decimal.

1. Bröstomfång	Mät strax bakom frambenen.
2. Kroppslängd	Avstånd från nosspets till svansrot genom att följa kroppens kontur.
KOMPLET- TERANDE INFORMATION	

BESIKTNING, PROVTAGNING OCH MÄRKNING AV FÄLLD LO

- Blanketten fylls i av länsstyrelsens besiktningsman som registrerar relevanta uppgifter i Rovbase.
- Besiktningsmannen sänder kopia till SVA tillsammans med proverna.
- Blankett i original behålls av ägaren till skinn.

DATUM	Besiktningsdatum och klockslag	År	Månad	Dag	Klockslag	Tim	Min	Länsstyrelsens Id-nr	
ANMÄLAN	Besiktningsmannen fick kännedom om fälld lo	År	Månad	Dag	Klockslag	Tim	Min	Rovbase ID M	
BESIKTNING AV	Helkropp (ofälld) <input type="checkbox"/>	Skinn med dynor och klokapslar <input type="checkbox"/>			Kropp med skalle <input type="checkbox"/>		Skottplats <input type="checkbox"/>	Fallplats <input type="checkbox"/>	
BESIKTNING VAR	På skottplatsen/fallplatsen <input type="checkbox"/>		På annan plats. Ange var! <input type="checkbox"/>						
KONTROLL AV LÄMNAD UPPGIFTER	Skyttens personuppgifter <input type="checkbox"/>		Jaktsätt <input type="checkbox"/>		Platsangivelser <input type="checkbox"/>		Djurets ev. märkning <input type="checkbox"/>		
	Djurets kön <input type="checkbox"/>		Djurets ålder <input type="checkbox"/>		Djurets vikt <input type="checkbox"/>		Eventuella rättelser/kompletter. skrivs under anmärkning nedan		
SKJUT-AVSTÅND OCH AVLOSSADE SKOTT	Skjutavstånd. Avstånd mellan skytt och lo, då djuret påsköts med första skottet?				Hur reagerade lon?		Stod still <input type="checkbox"/>	Gick i normal takt <input type="checkbox"/>	Sprang <input type="checkbox"/>
	Hur många skott avlossades mot lon?	med kulvapen	st	med hagelvapen	st	Användes stöd vid första skottet?		Ja <input type="checkbox"/>	Nej <input type="checkbox"/>
NOTERA SYNLIKA SKADOR	Färska skador				<input type="checkbox"/> Skador på klor		<input type="checkbox"/> Inga skador på klor		
					<input type="checkbox"/> Skabbangripen (ange också var)				
	Äldre skador				<input type="checkbox"/> Inga synliga skador				
FOTODOKUMENTATION	Hela lodjuret <input type="checkbox"/>	Klor och tassar <input type="checkbox"/>		Skottplats <input type="checkbox"/>	Fallplats <input type="checkbox"/>	Inga foton tagna <input type="checkbox"/>			
KRANIET?	<input type="checkbox"/> Skytten önskar få tillbaka kraniet från SVA. Kostnad 600 kronor + frakt. Vid frakt utanför EU tillkommer kostnad för CITES export tillstånd				Skyttens underskrift (krävs för retur)				
PROVER	Kropp inkl. skalle, svanskotor och täben <input type="checkbox"/>		Vid hane också testiklar <input type="checkbox"/>		Kropp sänt till SVA (ange datum)				
	<input type="checkbox"/> Besiktningsmannens referensprov (hud ca 1x4 cm)		Referensprov sänt till SVA (ange datum)						
ANMÄRKNING									
IDENTIFIERING EV. TIDIGARE MÄRKNING	Öronmärke eller tatuering Ange nr:				Nr på eventuellt CITES-tillstånd				
	Ange mikrochipnr		<input type="checkbox"/> Skanning av kropp efter ev. tidigare mikrochip (ange placering)				<input type="checkbox"/> Ej kontrollerad		
MÄRKNING VID BESIKTNING	Skinn - mikrochipnr		<input type="checkbox"/> Nymärkning med synligt mikrochip (ange placering - om annat än flåsnitt)						
LO-SKINNETS ÄGARE	Namn				Personnummer		Telefon		
	Adress				Postnr		Postadress		
	e-postadress				Land om annat än Sverige				
BESIKTNING OCH MÄRKNING UTFÖRD AV	Besiktningsman				Mobiltelefon		Länsstyrelse		
	Underskrift				e-postadress				

KOMPLETTERANDE MÄRKNING AV FÄLLD LO

1. Blanketten fylls i av den som utför märkningen och originalet sändes till Naturvårdsverket, 106 48 Stockholm.

2. Kopia behålls av ägaren

KOMPLETTERANDE MÄRKNING	Chipnr. vid kompletterande märkning	Synligt mikrochip <input type="checkbox"/>	Dolt mikrochip <input type="checkbox"/>	Eventuell streckkod
	Ange vilken del av djuret som är märkt			
	Placering av mikrochip			
ÄGARE AV DEL AV DÖD LO	Namn	Personnummer	Telefon	
	Adress	Postnr	Postadress	
	e-postadress	Land om annat än Sverige		
ANMÄRKNING				
MÄRKNING UTFÖRD AV	Datum	Märkning utförd av (ange myndighet)		
	Underskrift	Namnförtydligande		

KOMPLETTERANDE MÄRKNING AV FÄLLD LO

1. Blanketten fylls i av den som utför märkningen och originalet sändes till Naturvårdsverket, 106 48 Stockholm.

2. Kopia behålls av ägaren

KOMPLETTERANDE MÄRKNING	Chipnr. vid kompletterande märkning	Synligt mikrochip <input type="checkbox"/>	Dolt mikrochip <input type="checkbox"/>	Eventuell streckkod
	Ange vilken del av djuret som är märkt			
	Placering av mikrochip			
ÄGARE AV DEL AV DÖD LO	Namn	Personnummer	Telefon	
	Adress	Postnr	Postadress	
	e-postadress	Land om annat än Sverige		
ANMÄRKNING				
MÄRKNING UTFÖRD AV	Datum	Märkning utförd av (ange myndighet)		
	Underskrift	Namnförtydligande		

PÅSKJUTEN LO - PLATSUNDERSÖKNING OCH EFTERSÖK

1. Ifylls av länsstyrelsens besiktningsman tillsammans med skytt och jaktledare då lodjur påskjuti, men inte påträffats dött eller avlivats på skottplatsen. Blanketten ifylls även vid skydds jakt. Relevanta uppgifter registreras av besiktningsmannen i Rovbase.
2. Kopia sänds till SVA oberoende av om prover insamlats eller ej.

DATUM	Datum då lon påsköts			År	Månad	Dag	Klockslag	Tim	Min	Länsstyrelsens Id-nr								
	År			Månad	Dag	Klockslag	Tim	Min										
ANMÄLAN	Tidpunkt då påskjutningen anmälades			År	Månad	Dag	Klockslag	Tim	Min	Anmäld till								
	År			Månad	Dag	Klockslag	Tim	Min										
PÅSKJUTEN MED STÖD AV	<input type="checkbox"/> Licensjakt myndighetsbeslut		<input type="checkbox"/> Annat, ange vilket?		Rovbase ID													
	M																	
PLATSUNDERSÖKNING / EFTERSÖK	<input type="checkbox"/> Bara platsundersökning		<input type="checkbox"/> Platsundersökning och eftersök		Djur som fälls med stöd av 40 b § JF, 9 § JL och 24 kap BrB ska anmälas till polismyndigheten, som ansvarar för dokumentation och hantering av dessa djur. Detsamma gäller trafikdödat djur och djur som påträffas dött (fallvilt).													
SKYTT	Namn			Telefon			Mobiltelefon											
	Adress			Postnr			Postadress											
	e-postadress			Land om annat än Sverige														
JAKTLEDARE	Namn			Telefon			Mobiltelefon											
	Adress			Postnr			Postadress											
PLATS OCH AVLOSSADE SKOTT	Skottplats (ange namn som finns på karta 1:100 000)			Detaljerad karta över platsundersökning och eftersök ska bifogas			Koordinater Rikets nät (RT90)											
	Jaktområde (vid licensjakt)			Län			Kommun											
	Skjutavstånd. Avstånd mellan skytt och lodjur då lodjuret påsköts med första skott?			m			Hur regerade lodjuret?		Stod still <input type="checkbox"/>		Gick i normal takt <input type="checkbox"/>	Sprang <input type="checkbox"/>						
	Hur många skott avlossades mot lodjuret?		med kulvapen <input type="checkbox"/> st		med hagelvapen <input type="checkbox"/> st		Användes stöd vid första skottet?		Ja <input type="checkbox"/>		Nej <input type="checkbox"/>							
	Ange var skottet/skotten troligtvis träffade?		Skott 1			Skott 2			Skott 3									
	Tecknade lodjuret för träff efter skott/skotten?		Ja <input type="checkbox"/>	Nej <input type="checkbox"/>	Ja <input type="checkbox"/>	Nej <input type="checkbox"/>	Ja <input type="checkbox"/>	Nej <input type="checkbox"/>	Ja <input type="checkbox"/>	Nej <input type="checkbox"/>								
PLATSUNDERSÖKNING OCH EFTERSÖK	Klockslag då eftersöket startade			Tim			Min			Klockslag då eftersöket avslutades			Tim			Min		
	Eftersöksjägarens namn						Telefon			Mobiltelefon								
	Användes hund vid eftersöket?			Ja <input type="checkbox"/>	Nej <input type="checkbox"/>	Tillhörde hund och hundförare det egna jaktlaget?			Ja <input type="checkbox"/>		Nej <input type="checkbox"/>							
	Ange hundras och om flera hundar använts – ange ordningsföljd			Hund 1			Hund 2			Hund 3								
	<input type="checkbox"/> Enbart löshund			<input type="checkbox"/> Enbart spårhund			<input type="checkbox"/> Spårhund och löshund											
	Var eftersöksekipaget utbildat/testat på rovdjur?			Ja <input type="checkbox"/>	Nej <input type="checkbox"/>	Var eftersöksekipaget tränat på annat sätt?			Ja <input type="checkbox"/>		Nej <input type="checkbox"/>							
	Lämnade lodjuret synligt blodspår då den lämnade skottplatsen?			Ja <input type="checkbox"/>	Nej <input type="checkbox"/>	Hur långt kunde blodspåret följas? m												
	Hur långt kunde lodjuret spåras från skottplats till sista lodjursspår?			m			Har avlossade kulor återfunnits? Ange antal och var.											
PROV	Har prover/material från det påskjutna lodjuret insamlats?			Ja <input type="checkbox"/>	Nej <input type="checkbox"/>	Blod <input type="checkbox"/>	Hår <input type="checkbox"/>	Kött/vävnad <input type="checkbox"/>	Spilling <input type="checkbox"/>									
	Har prover/material överlämnats till besiktningsmannen?			Ja <input type="checkbox"/>	Nej <input type="checkbox"/>	Insamlade prover sändes snarast till SVA (ange datum)						År	Månad	Dag				
RESULTAT ELLER BEDÖMNING AV LODJURETS SKADOR	Eftersök har genomförts till dess			Lodjuret påträffats dött <input type="checkbox"/>			Lodjuret påträffats skadat och avlivats <input type="checkbox"/>			Lodjuret har inte anträffats <input type="checkbox"/>								
	Jaktledarens bedömning av lons skador då djuret inte påträffats dött eller avlivats?			Lodjuret är oskadat <input type="checkbox"/>			Lodjuret är lätt skadat <input type="checkbox"/>			Lodjuret är allvarigt skadat <input type="checkbox"/>								
	Det är krav på att grunden för jaktledarens bedömning ovan utförligt ska motiveras på sidan 2																	
UNDER-SKRIFTER	Besiktningsman						Jaktledare											
	Namnförtydligande						Namnförtydligande											

