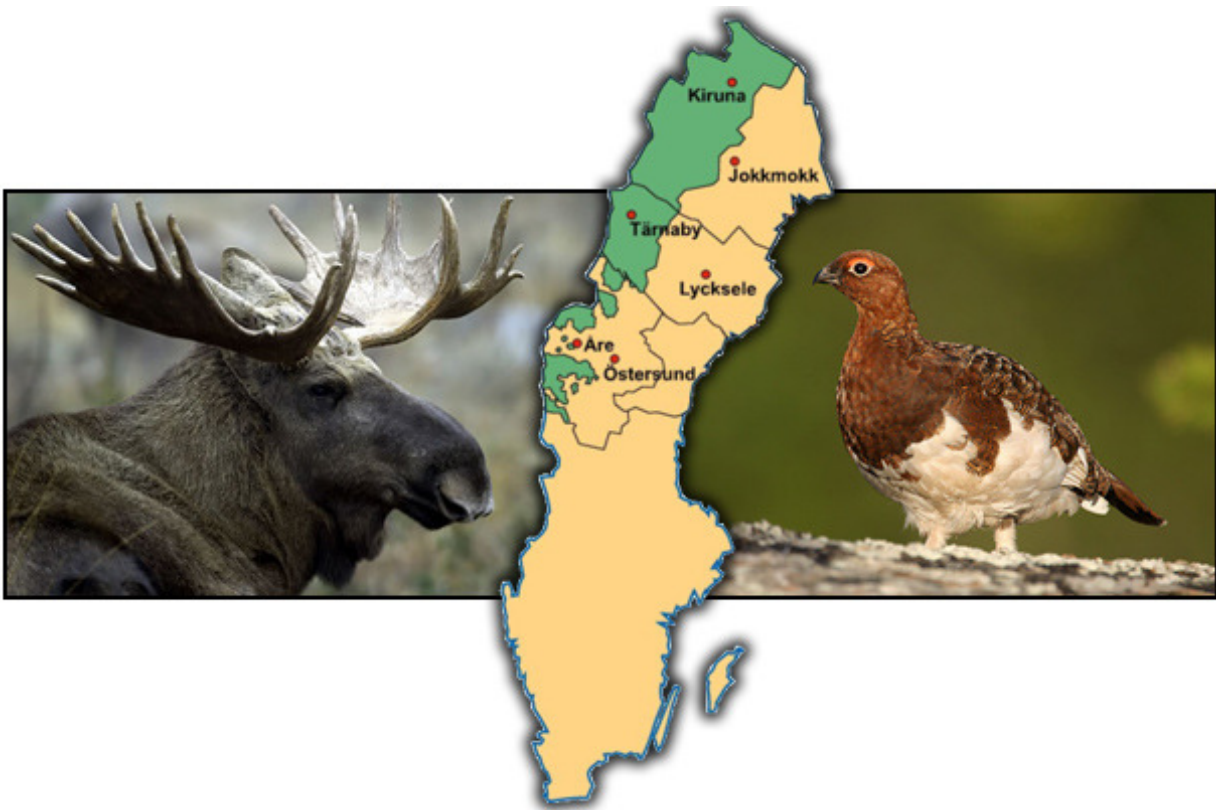




Fjälljakten efter älg och småvilt

Faktasammanställning över upplåtelser av älg- och småviltsjakt på statens marker ovan odlingsgränsen i Norrbotten, Västerbotten, renbetesfjället i Jämtland och inom Idresameby i Dalarna.



JÄGAREFÖRBUNDETS FJÄLLRÅD 2008

Innehållsförteckning

1. Inledning.....	3-4
2. Älgjakten – Enkätundersökning	5-13
3. Småviltsjakten	
3.1. Bakgrund.....	14
3.2. Avlysningar.....	15
3.3. Avgifter	16
3.4. Ammarnäsprojektet.....	17-18
3.5. Tåssåsen	19
4. Dalarna	
4.1 Inledning	20
4.2 Idre sameby – Sveriges sydligaste sameby.....	20-21
4.3 Jakten i Idre sameby	21-23
5. Bilagor	
5.1 Ammarnäsprojektet 1.....	24-28
5.2 Ammarnäsprojektet 2.....	29
5.3 Ammarnäsprojektet 3.....	30
5.4 Ammarnäsprojektet 4.....	31-32
5.5 Ammarnäsprojektet 5.....	33
5.6 Tåssåsen	34-41
5.7 Jaktregler Småvilt Norrbottens Län.....	42-43
5.8 Jaktregler Småvilt Västerbottens Län.....	44-46
5.9 Jaktregler Småvilt Jämtlands Län.....	47-48
5.10 Jaktregler Älgjakt Norrbottens Län	49
5.11 Jaktregler Älgjakt Västerbottens Län	50
5.12 Jaktregler Älgjakt Jämtlands Län	51

Sammanställt av: Henrik Sandström • Daniel Wikman Myrestam • Hans Geibrink

H. Sandström (henrik.sandstrom@telia.com)

D. Wikman Myrestam (w04dawi1@stud.slu.se)

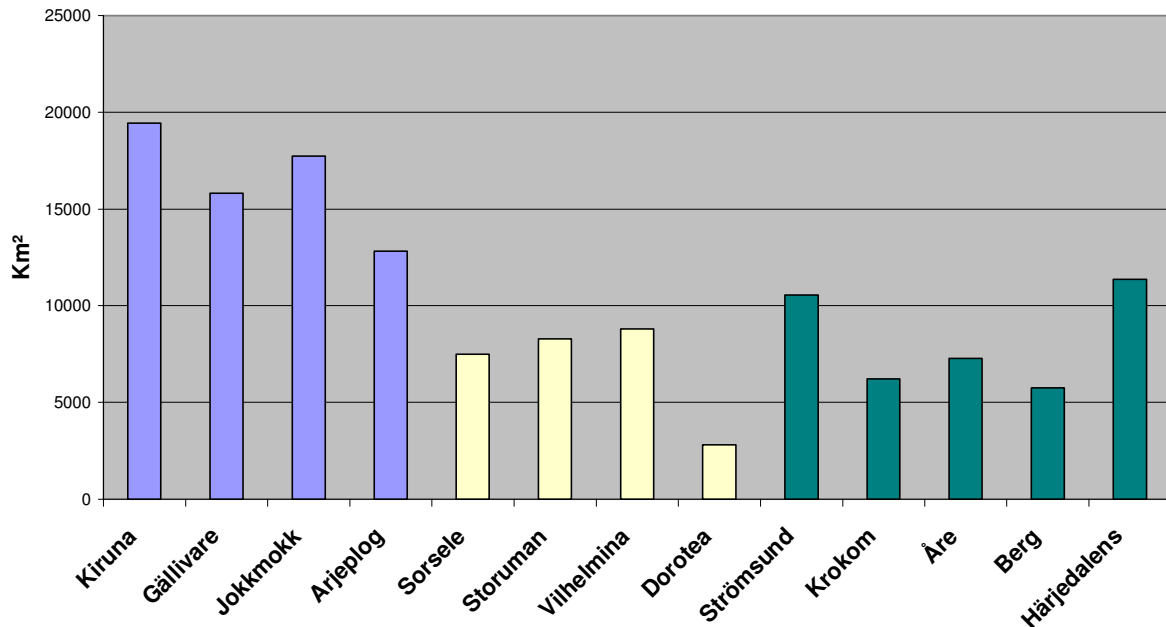
H. Geibrink (hans.geibrink@jagareforbundet.se)

1. Inledning

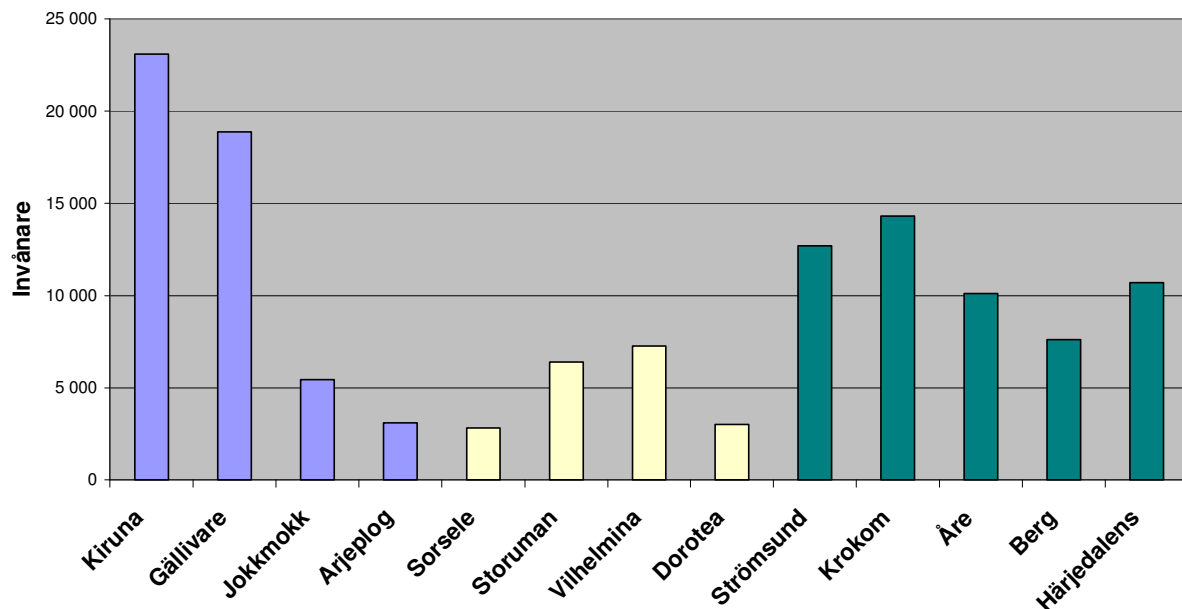
Staten som markägare och jakträttsinnehavare har inom dessa berörda marker ett avgörande inflytande och ansvar hur jakten kan utövas och förvaltas.

Detta belyses bäst genom följande arealredovisning över omfattningen av landområdena samt den befolkning som lever där:

Landarealer för fjällkommunerna i BD, AC samt Z län

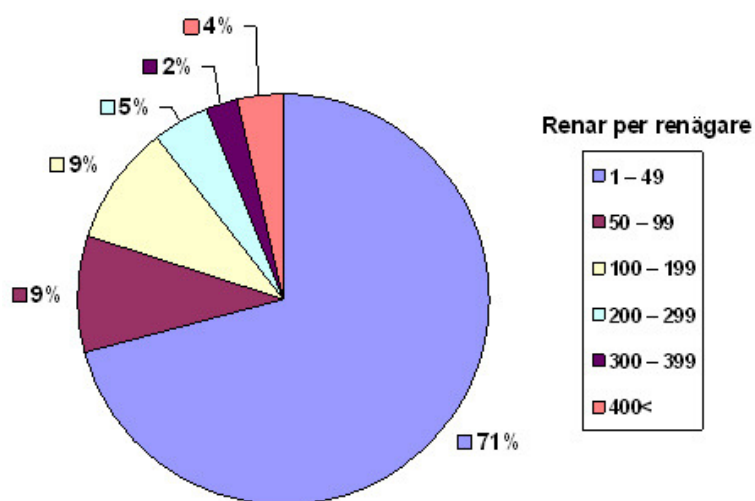


Invånare inom fjällkommunerna i BD, AC samt Z län
(www.scb.se)



Områdena utgör också basområde för fjällrenskötseln och den speciella lagstiftning som reglerar densamma. Statens marker är åretruntmarker för i Norrbotten 15 fjällsamebyar, Västerbotten 6 fjällsamebyar och i Jämtland 12 fjällsamebyar.

Högsta tillåtna ren antal för landet är ca 275 000 renar. 1998 var ren antalet ca 227 000 renar. Enligt statistik från 1998 var antalet renar fördelat enligt följande:



Kommentarer: Av totalt 2723 renägare kom 2064 st. från Norrbottens fjällsamebyar, 376 från Västerbotten inkl Malå skogssameby och 283 från Jämtlands län. Endast 96 av de totalt 2723 renägare ägde mer än 400 renar (Svensk Rennäring 1999).

Målsättningen med vår utredning är att beskriva ett nuläge om hur jakten hanteras och bedrivs dels på jägarnas upplevelser och uppfattningar och dels på respektive länsstyrelses beskrivning.

Älgjakten har förmodligen den största betydelsen lokalt både som rekreation och ekonomisk faktor. Genom dess organisationsform kräver den också större ansvar hur den utövas. Genom älgarnas vandringsmönster är det väldigt viktigt hur älgstammen förvaltas med beaktande av skogsskador m.m. för omgivande områden och där kan förväntas att staten som dominerande markägare visar ett särskilt ansvar.

Jakten på älg utövas dels av sameby medlemmar och dels av så kallade ortsbojaktlag.

Småviltjakten har nu pågått sedan 1993 (*proposition 1992/93:93*) med vissa olika former av tillägg. Eftersom jakten inom det beskrivna området hanteras av olika länsstyrelser men utifrån samma lagstiftning har vi ambitionen att i någon mån beskriva hur tillämpningen fungerar och upplevs av jägarna men vi ifrågasätter också hur stora skillnader som bör finnas i tillämpningen. Underlaget för beskrivningen av älgjakten har inhämtats via särskild enkät som tillställts samtliga jaktvårdskretsar inom området samt genom att samma frågeställningar tillställts länsstyrelserna i de berörda länen.

Uppgifter avseende småviltjakten har införskaffats genom material från länsstyrelserna.

Vi är medvetna om att vissa felaktigheter kan finnas i vårt material men vår sammanställning har vi försökt att basera på så många offentliga uppgifter som möjligt.

Det enkätmaterial som använts har i vissa stycken skapat utrymme för olika tolkningar men vi har försökt att eliminera så många misstolkningar som möjligt.

2. Älgjakten – Enkätundersökning

Älgenkäten skickades under vårvintern 2008 ut till länsstyrelserna i Norrbotten, Västerbotten samt Jämtland. Samtliga svarade. Enkäten skickades även ut till följande fjällkretsordförande: Kiruna, Gällivare Jokkmokk och Arjeplog i Norrbottens län, Sorsele, Tärna, Dorotea och Vilhelmina i Västerbottens län, Samt Västjämtland, Krokomborg, Berg och Härjedalen i Jämtlands län. Samtliga svarade. Enkäten skickades även till Strömsund och Hammerdal men dom anser inte att de har de kunskaper om älgjakten på statens marker så att de kan svara på enkäten. Enligt dem har inte kretsarna något att göra med vad som försiggår på statens marker.

Fråga 1: Vilka får delta i älgjakten på statens marker?

A) Endast fastboende inom området (ange hur området definieras)

B) Boendeort spelar ingen roll

Svar Norrbotten

Länsstyrelsen: Förtur för de med fast boende. Boende med starka band till orten prioriteras. (Kommun)

Fjällkretsordförande: Jokkmokk svarade **B**. Resterande kretsar svarade **A**.

Kommentarer: *Kiruna:* Kommun. *Gällivare:* Kommun medborgare. *Jokkmokk:* Med viss reservation, fastboende domineras stort. *Arjeplog:* I vissa lag finns även boende i annan ort.

Svar Västerbotten

Länsstyrelsen: Förtur till de fast boende ovan odlingsgräns.

Fjällkretsordförande: Samtliga kretsar svarade **A**

Kommentarer: *Sorsele:* Boende ovan odlingsgräns. *Tärna:* Fjällkommuner. *Dorotea:* Statens mark ovan odlingsgräns. *Vilhelmina:* Boende ovan odlingsgräns (dock gästjägare).

Svar Jämtland

Länsstyrelsen: **B**

Fjällkretsordförande: I Västjämtland och Krokomborg svarar kretsarna att boendeorten inte spelar någon roll. Däremot är det i Berg och Härjedalen endast samebymedlemmar boende på orten som har möjlighet till älgjakt.

Fråga 2: Hur sammansätts jaktlagen?

A) Jägarna själva

B) Staten, länsstyrelserna

Svar Norrbotten

Länsstyrelsen: **A**

Fjällkretsordförande: Samtliga kretsar svarade **A**

Kommentarer: *Kiruna:* Gammal upplåtelse i botten. *Jokkmokk:* Samebyar har starkt inflytande. *Arjeplog:* Men även länsstyrelsen och samer genom att neka föreslagna jägare.

Svar Västerbotten

Länsstyrelsen: A

Fjällkretsordförande: Samtliga kretsar svarade **A**

Sorsele: Samebyar har vetorätt vid inval av nya jägare. *Dorotea:* Kan ej neka någon behörig inträde.

Svar Jämtland

Länsstyrelsen: A

Fjällkretsordförande: Alla utom Bergs svarar att jägarna själva sammansätter jaktlagen. Bergs vet inte hur det går till.

Fråga 3: Vem beslutar om områdenas gränser?

A) Jägarna

B) Länsstyrelsen

Svar Norrbotten

Länsstyrelsen: B

Fjällkretsordförande: Samtliga kretsar svarade **B**

Kommentarer: *Jokkmokk:* Med stark påverkan av samebyarna. *Arjeplog:* Men framförallt medlemmar i samebyar.

Svar Västerbotten

Länsstyrelsen: B

Fjällkretsordförande: Samtliga kretsar svarade **B**

Tärna: Många gränser är diffusa och otydliga. *Dorotea:* Antagligen indelat på 50-talet.

Svar Jämtland

Länsstyrelsen: Jägarna och länsstyrelsen. Samebymedlemmarna fördelar områden själva inom samebyn. Länsstyrelsen beslutar om områden för andra. Inom dessa beslutar jaktlagen om eventuella delområden.

Fjällkretsordförande: Samtliga svarar att det är länsstyrelsen som beslutar om gränserna. Västjämtland säger att det även sker i samråd med samerna.

Fråga 4: Hur förnyas/förnygras jaktlagen?

- A) På initiativ av jaktlagen
- B) På initiativ av länsstyrelsen
- C) Ingen förnyelse

Svar Norrbotten

Länsstyrelsen: A

Fjällkretsordförande: Samtliga kretsar svarade A. Jokkmokk & Arjeplog svarade även C.

Kommentarer: *Kiruna*: Vissa samebyar nekar komplettering. *Gällivare*: Stora svårigheter att förnya när någon har lämnat laget. *Jokkmokk*: Mycket svag förnyelse. *Arjeplog*: Om det är möjligt av jaktlagen, men i de flesta fall tillåts ej förnyelse.

Svar Västerbotten

Länsstyrelsen: A

Fjällkretsordförande: Tärna & Vilhelmina svarade A medan Sorsele & Dorotea svarade B

Kommentarer: *Sorsele*: Dåligt med initiativ för att få med ungdomar. *Dorotea*: De som flyttat från kommunen får jaga på dispens tills 30 år.

Svar Jämtland

Länsstyrelsen: På initiativ av jaktlagen. Jaktlagen kan ta in vilka de vill genom gästjägarsystemet. Arbetar med utveckling av policyn kring detta.

Fjällkretsordförande: Samtliga kretsar förutom Berg svarar att det sker på initiativ av jaktlagen och Västjämtland säger att det även är på initiativ av länsstyrelsen. Härjedalen säger att det är sparsam förnyelse. Bergs vet inte.

Fråga 5: Är jakttiderna lika för alla jägare i området?

- A) Ja
- B) Nej. Ifall Nej, vilka tider gäller för olika grupper?

Svar Norrbotten

Länsstyrelsen: JA

Fjällkretsordförande: Samtliga kretsar svarade JA.

Svar Västerbotten

Länsstyrelsen: NEJ. För samebymedlemmar med jakträtt från första måndagen i september tills älgjakten upphör. För ortsbojaktlagen som jagar med stöd av upplåtelse på statens mark vanligtvis 16 dagar med tonvikt på september månad.

Fjällkretsordförande: Samtliga kretsar svarade NEJ.

Kommentarer: *Allmänna*: Ortsbor 16 dagars jakt. *Sorsele & Dorotea*: Samer jagar hela tiden, som A-licens. Diskriminerande.

Svar Jämtland

Länsstyrelsen: JA

Fjällkretsordförande: Samtliga kretsar svarade JA.

Fråga 6: Är jakt med lös hund tillåten?

A) Ja

B) Nej

Svar Norrbotten

Länsstyrelsen: JA.

Fjällkretsordförande: Samtliga kretsar svarade JA.

Kommentarer: *Gällivare*: Om det inte är störande för renskötseln.

Svar Västerbotten

Länsstyrelsen: NEJ

Fjällkretsordförande: Samtliga kretsar svarade NEJ.

Sorsele: De flesta jagar med löshund ändå.

Svar Jämtland

Länsstyrelsen: JA. Det finns dock ett undantag i en sameby.

Fjällkretsordförande: Samtliga kretsar svarade JA.

Fråga 7: Kan och nyttjas tilldelade områden av andra jägare?

A) Ja (Om ja, av vilka?)

B) Nej

Svar Norrbotten

Länsstyrelsen: JA

Fjällkretsordförande: Samtliga kretsar svarade JA.

Kommentarer: *Kiruna, Gällivare & Arjeplog*: Samebymedlemmar. *Jokkmokk*:

Samebymedlemmar i vissa fall med oklar status. Småviltsjägare.

Svar Västerbotten

Länsstyrelsen: JA

Fjällkretsordförande: Samtliga kretsar svarade JA.

Sorsele: Samebyarna. *Tärna*: Samer, tyskar, italienare & normän. *Dorotea & Vilhelmina*: Småviltsjägare. Ingen hänsyn tas till älgjägarna.

Svar Jämtland

Länsstyrelsen: LST förstår inte frågeställningen. Däremot vet vi sedan tidigare via information från LST att vissa samebyar inte går in i de upplåtta områdena och vissa har olika jakttider på områdena.

Fjällkretsordförande: Västjämtland och Berg säger att de nyttjas av småviltsjägare. Härjedalen svarar **NEJ** vad gäller älgjakt och Krokombet inte.

Fråga 8: Ingår i samebyarnas jaktlag jägare som ej är samebymedlemmar?

A) Ja (Om ja, vilken typ av jägare)

B) Nej

Svar Norrbotten

Länsstyrelsen: **NEJ.** Samebyarna kontrollerar vilka som är medlemmar i byn. Inga gästjägare tillåts. Detta kan endast länsstyrelsen besluta.

Fjällkretsordförande: Samtliga kretsar svarade **JA.**

Kommentarer: *Kiruna:* Vet ej *Gällivare:* Ex. jägare med bra hundar. *Jokkmokk:* Löst knutna till byn med andra yrken. *Arjeplog:* Inofficiellt.

Svar Västerbotten

Länsstyrelsen: Detta är en sak för samebyarna och ingen länsstyrelsefråga.

Fjällkretsordförande: Samtliga kretsar svarade **JA.**

Kommentarer: *Sorsele, Tärna & Vilhelmina:* Gästjägare. *Dorotea:* Vid gemensam björnjakt kommer andra jägare med.

Svar Jämtland

Länsstyrelsen: **JA,** gästjägare och f.d. samebymedlemmar. Länsstyrelsen beslutar vad gäller gästjägare men ej f.d. samebymedlemmar.

Fjällkretsordförande: Västjämtland och Berg svarar **JA** och att det då är gästjägare. Krokombet och Härjedalen svarar **NEJ.**

Fråga 9: Har kretsarna inflytande över länsstyrelsens fördelning av vilt mellan olika jägare (t.ex. Ortsbojaktlag och samebyar)?

A) Ja

B) Nej

Svar Norrbotten

Länsstyrelsen: **JA.** Kretsarna lämnar förslag till ramar för alla licensområden. Länsstyrelsen beslutar om ram för den totala tilldelningen. Kretsen ges därefter möjlighet att detaljfördela ramen på de olika licensområdena, samebyarnas och Ortsbolagens.

Fjällkretsordförande: **JA** i Gällivare och Kiruna. **NEJ** i Arjeplog och Jokkmokk.

Kommentarer: *Kiruna:* Ram förslag. *Gällivare:* Vid lokala samrådet. *Jokkmokk:* Vid samrådet sker rimlig fördelning. Kretsen rimligt inflytande.

Svar Västerbotten

Länsstyrelsen: NEJ. Dock med modifikation. I det fall kretsarnas förslag inte rubbar förhållandet mellan samebyarna och Ortsbojaktlagen och ram beslutet överensstämmer med kretsarnas förslag följer vi förslaget.

Fjällkretsordförande: Samtliga kretsar svarade NEJ.

Svar Jämtland

Länsstyrelsen: Rennäringsfunktionen har inget inflytande över tilldelning för de samebyar som ingår i storlicens/äsk område.

Fjällkretsordförande: Härjedalen svarar JA medan övriga svarar NEJ.

Fråga 10: Ringa in den typ av avskjutningsstatistik och älgobs från statens marker som kretsarna får ta del av?

Svar Norrbotten

Länsstyrelsen: Statistik finns tillgänglig för alla på länsstyrelsens hemsida.

Fjällkretsordförande: Alla kretsar svarade från Ortsbojaktlagen. Från samebyarna ingenting.

Svar Västerbotten

Länsstyrelsen: Förmodligen där statistiken är tillgänglig.

Fjällkretsordförande: Endast från Ortsbojaktlagen

Svar Jämtland

Länsstyrelsen: Lst vet inget om detta.

Fjällkretsordförande: Berg och Härjedalen svarar att de får detta från samebyarna via länsstyrelsen. Västjämtland får ta del av statistik både från Ortsbojägare och samebyar. Krokoms får ingen information utan får efterfråga detta av länsstyrelsen.

Fråga 11: Deltar länsstyrelsen i samråden?

A) Ja

B) Nej

Svar Norrbotten

Länsstyrelsen: NEJ

Fjällkretsordförande: Samtliga kretsar svarade NEJ.

Kommentarer: *Gällivare:* Överlåter till resp. sameby.

Svar Västerbotten

Länsstyrelsen: Vid något tillfälle. Samråden är en illa konstruerad ordning.

Fjällkretsordförande: Samtliga kretsar svarade NEJ.

Svar Jämtland

Länsstyrelsen: Förstår inte frågan och de är nog för att de inte deltar.

Fjällkretsordförande: Samtliga svarar NEJ samt så svarar Härjedalen att de deltar på begäran.

Fråga 12: Deltar samebyarna i samråden?

A) Ja

B) Nej

Svar Norrbotten

Länsstyrelsen: JA. De kan och är oftast adjungerade som sakköredrädare för rennäringsintresset. Samråden är sprungna ur en fempartsöverenskommelse mellan jägare- och markägarorganisationer.

Fjällkretsordförande: Kiruna, Gällivare och Jokkmokk svarade JA medan Arjeplog svarade NEJ.

Kommentarer: *Jokkmokk:* Vi har trots allt ganska bra relationer i vår krets.

Svar Västerbotten

Länsstyrelsen: Vid några tillfällen. Även samebyar menar att samråden är en illa konstruerad ordning.

Fjällkretsordförande: Vilhelmina svarade JA. IBLAND svarade Sorsele och Dorotea. Tärna svarade att dom kan vara med och lyssna.

Svar Jämtland

Länsstyrelsen: Samma svar som tidigare fråga.

Fjällkretsordförande: Samtliga svarar JA förutom Västjämtland som svarar NEJ.

Fråga 13: Deltar alla i älgobs (även samebyar)?

A) Ja

B) Nej

Svar Norrbotten

Länsstyrelsen: NEJ. De flesta dock inte alla samebyar lämnar älgobs. Några samebyar vill ej delta av principiella skäl.

Fjällkretsordförande: Kiruna svarade JA. Övriga kretsar svarade NEJ.

Kommentarer: *Kiruna:* Ortsbor. Samebyar tveksamt.

Svar Västerbotten

Länsstyrelsen: Vet ej.

Fjällkretsordförande: Samtliga kretsar svarade NEJ.

Kommentarer: *Tärna:* Endast ortsbojaktlagen. *Dorotea & Sorsele:* Har ej sett någon obs från samebyarna.

Svar Jämtland

Länsstyrelsen: Har ingen kunskap om detta.

Fjällkretsordförande: Samtliga svarar NEJ förutom Härjedalen som svarar JA.

Fråga 14: Sker uppföljning av länsstyrelsen av tilldelning mot verklig avskjutning?

A) Ja

B) Nej

Svar Norrbotten

Länsstyrelsen: JA. Länsstyrelsen kontrollerar inte, utan godtar de avskjutningsrapporter som jaktlagen lämnar. Innebär vissa problem då man helt är anvisad till jägarnas uppgifter.

Fjällkretsordförande: Samtliga kretsar svarade **NEJ**.

Kommentarer: Gällivare: Samebyarna osannolikt, Ortsbojaktlagen ja. **Jokkmokk:** Länsstyrelsen har tappat kontrollen när man knappt får in avskjutningsrapporter och inte använder sanktioner.

Svar Västerbotten

Länsstyrelsen: JA.

Fjällkretsordförande: Samtliga kretsar svarade **NEJ**.

Kommentarer: Tärna: Här behövs en uppräckning. **Dorotea:** En del medlemmar i samebyn verkar själva utan samordning.

Svar Jämtland

Länsstyrelsen: JA, med reservation mot begreppet verklig.

Fjällkretsordförande: Samtliga kretsar svarade **JA**.

Fråga 15: Vilka regler gäller för transport av vapen på skoter?

Svar Norrbotten

Länsstyrelsen:

- Vapnet skall under transporten vara väl nedpackat i fodral samt förvaras i pulka, eller kälke. Vapnet får ej förvaras på eller i snöskotern eller på axeln. Vital del (slutstycke, underbeslag o.d.) skall vara skild från vapnet och packas separat.
- Position för snöskoter färdens utgångspunkt och färdens mål ska anges i X:Y koordinater. Färdvägen mellan dessa punkter ska anges på karta.
- Transport får ske från snöskoterfärdens utgångspunkt (farbar bilväg, övernattningsställe eller liknande) till färdens mål (det ställe där jakten avses inledas) och åter om enkla avståndet överstiger 10 km. Transport skall ske närmast, för snöskoter, framkomliga färdväg. Dispensen gäller således ej om jakten påbörjas närmare utgångspunkten än 10 km.
- Transportfärden mellan de två angivna punkterna får inte avbrytas för att inleda jakt.
- Transport från snöskoterfärdens utgångspunkt till det mål som angetts för transporten och åter, får ske endast en gång per jakt dag. Snöskotern får alltså inte användas för förflyttning mellan olika jaktområden under samma jakt dag.
- Jakt får inte bedrivas förrän 10 minuter förflutit sedan snöskoterns motor stängs av.
- Jakt får ej bedrivas närmare snöskotern än 300 meter under dygn då denna förflyttats.
- Jakträttsbevis för området, övriga erforderliga handlingar (samt detta beslut) skall medföras och kunna uppvisas vid kontroll.
- Tillståndet gäller endast under förutsättning att snötäcket är sammanhängande

Svar Västerbotten

Länsstyrelsen:

- Transport av vapen på snöskoter får endast ske vid snöföre
- Endast kulvapen och kombinationsvapen i klasserna 3 och 4 samt hagelvapen får transporteras
- Föreskrifterna gäller för transport av jaktvapen till och från jaktområdet inom Västerbottens län.
- Avståndet mellan med bil farbar väg, närmaste järnvägsstation eller annan anslutningsplats och område där jakten ska bedrivas ska vara minst 5 km enkel väg
- Transport får ske en gång per jakttag. Snöskotern får inte användas för förflyttning mellan olika jaktområden under samma jakttag.
- Jakten får inte påbörjas närmare fordonet än 300 m
- Vapnet ska under färd förvaras oladdat i väl tillslutet fodral samt nedpackat eller fastbundet. Vital del (slutstycke, underbeslag o dyl) ska förvaras åtskilt från vapnet.
- Vid färd till och från slutmålet får vapnet inte packas upp eller göras funktionsdugligt.

Svar Jämtland

Länsstyrelsen: Jämtlands län har en generell dispens vad gäller transport av vapen. Vid älgjakt på statens mark får man transportera vapnet till och från stuga i samband med övernattnig (dessutom måste man följa de regler vad gäller vapnet väl nedpackat i pulka/slåde, vital del etc.). Vad gäller småviltsjakt på statens marker så gäller ovanstående endast samebymedlemmar samt fjällägenhets arrendatorer.

Fråga 16: Övrigt som är av betydelse för hur älgjakten bedrivs?

Svar Norrbotten

Länsstyrelsen: Inga kommentarer.

Fjällkretsordförande

Jokkmokk: Den långa jakttiden är olycklig för jakten för jakten i fjällnära marker. Liksom dubbelregistrering. Omöjligt att sköta älgstammen seriöst.

Gällivare: Man bör starkt ifrågasätta novemberjakten ovan odlingsgränsen. När snön faller i oktober kommer skotern fram som ett effektivt hjälpmedel.

Kiruna: Dubbel registrering. Gäller även privat mark ovan odlingsgräns.

Svar Västerbotten

Länsstyrelsen: Inga kommentarer.

Fjällkretsordförande

Sorsele: Älgarnas vandring är väldigt tydliga i detta område. Stammen bör förvaltas med beaktande på dess hela livsområde.

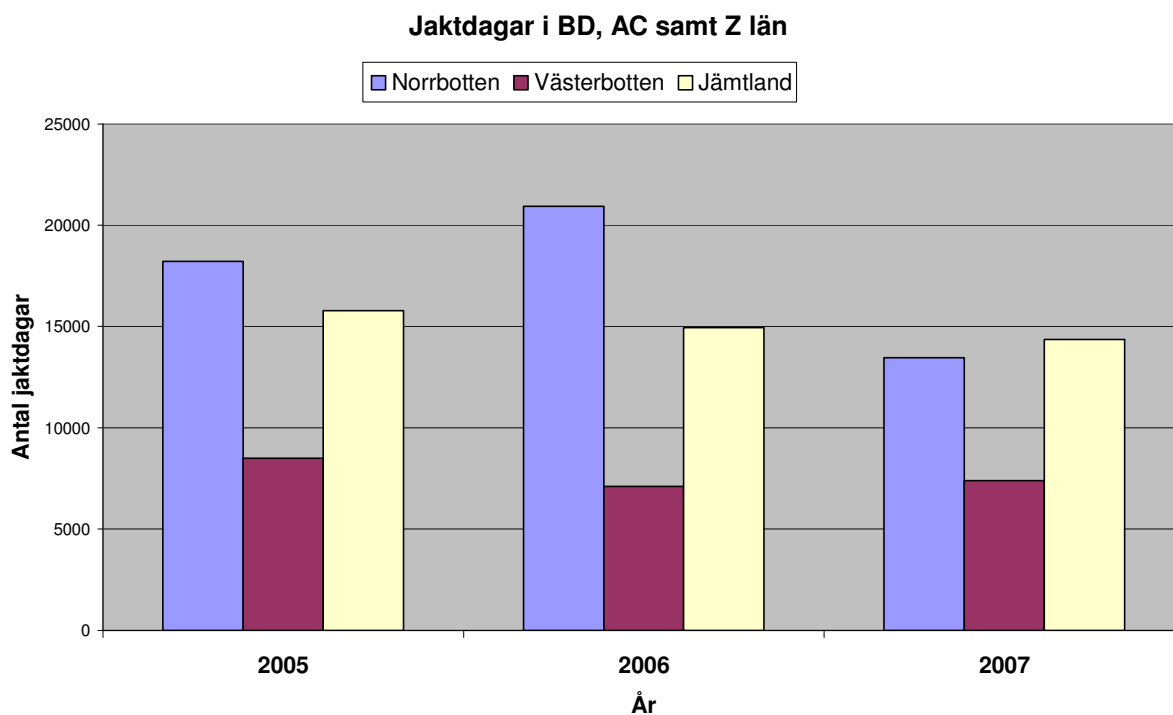
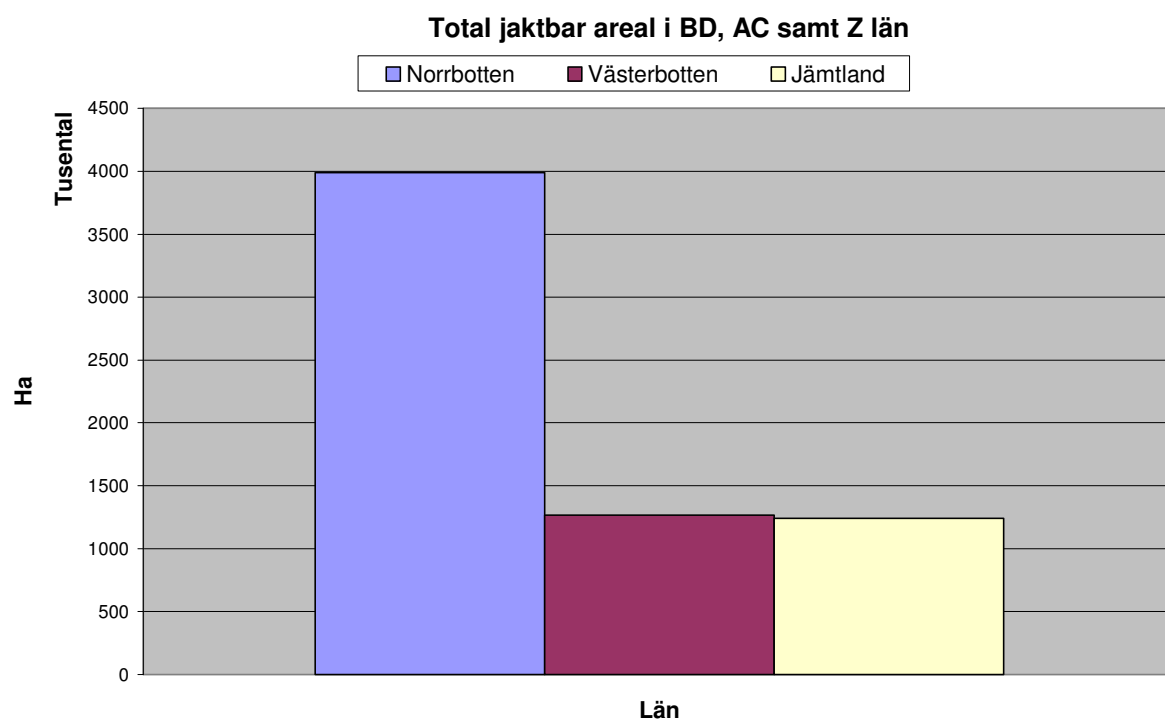
Svar Jämtland

Länsstyrelsen: Inga kommentarer.

Fjällkretsordförande

Krokom: Svarar att kritik framkommit vad gäller älgjakt i januari och där skotern används mer som regel och ej som undantag.

3.1 Småviltsjakten - Bakgrund



Kommentarer:

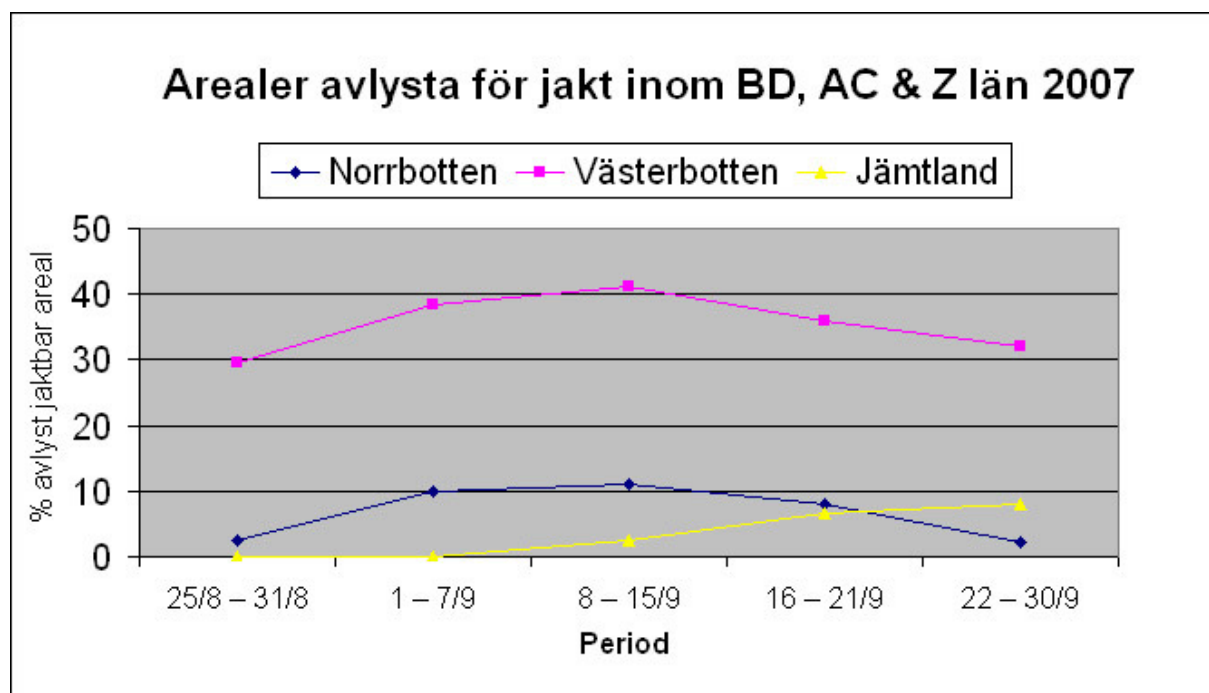
- I Västerbotten utgör norska jägarna ca 50% av alla jaktdagar.
- Norrbotten har den största tillbakagången av jaktdagar länen emellan.

Småviltsjakten – Avlysningar

Utdrag ur Proposition 1992/93:32:

Sida 141: Jag räknar således med att de områden som behöver undantas från jakt endast är av begränsad omfattning. Inom övriga områden bör i princip rätt till jakt alltid upplåtas om olägenhet av någon betydelse inte uppkommer.

Sida 143: Huvudmannskapet och huvudansvaret för upplåtelseerna av rätt till jakt och fiske på statens mark inom de berörda områdena måste enligt min mening ligga på länsstyrelsen. Det kan inte komma ifråga att överlämna ansvaret för avvägningen mellan de renskötande samerna och andra befolkningsgruppers intressen i fjällområdet till en sameby eller intresseorganisation.



Kommentarer

- Avlysningarna i Norrbottens län utgjordes till största del av renskötsel. Andra anledningar till avlysningar var hundprovsområden samt skyddsområden för fjällräven (*Alopex lagopus*).
- Under perioden åttonde till femtonde september 2007 hade Norrbotten sin högsta totala avlysning. Då var 11,17% (445 513 ha) jaktbar areal inom länet avlyst.
- Avlysningarna i Västerbotten utgjordes till största del av renskötsel. Den andra orsaken till avlysning var två skyddsområden för fjällräv.
- Västerbotten hade sin högsta avlysning inom samma period som Norrbotten. Då var 41,26% (523 000 ha) jaktbar areal inom länet avlyst.
- Avlysningarna i Jämtlands län var till 100% orsakade av för högt jakttryck.
- Under perioden 22a- till 30de september hade Jämtland sin högsta avlysning. Då var 7,94% (98 579 ha) jaktbar areal inom länet avlyst.
- I Jämtland är småviltsjakten avlyst i hela länet under de två första älgjaksveckorna.

Småviltsjakten – Avgifter

Utdrag ur Proposition 1992/93:32:

Sida 147: När det gäller avgifterna för upplåtelse vill jag anföra följande. Det är vanligt att jägare inte disponerar mark som de själva eller någon i deras familj äger. Det är därför av stor betydelse för jägarna att jaktmark finns tillgänglig för upplåtelse och att upplåtelse sker till överkomliga priser. Länsstyrelsen har således ett ansvar för att inte enbart beakta intresset av att upplåtelse ger inkomster för samebyarna och Samefonden utan även att jakten blir tillgänglig på rimliga ekonomiska villkor.

Avgifter 2007/08

Statens mark

Priserna mellan länen var desamma på statens mark.

Ett dygnskort kostade 250 kr och ett årsjakttillstånd kostade 800 kr.

Bolag - Norrbotten

Dygnskort kostade generellt från 30 till 80 kr.

Årskort kostade generellt från 100 till 500 kr.

Bolag - Västerbotten

SCA: Sålde dagskort för 60 kr.

Holmen AB: Sålde inte dagskort. Priset för ett årskort var 450 kr plus moms (562,5 kr). Holmen hade också en modell där innehavare av årskort kunde lösa dygnskort för en medföljande gäst, priset för gästkortet var 150 kr för 3 dygn.

Bolag – Jämtland

SCA: Sålde dagskort för 100 kr till utomstående och för 45 kr till ortsbor.

Svea Skog: Sålde dagskort för 150 kr.

Norrskog: Sålde dagskort för 50 kr.

Persson Invest: Sålde dagskort för 200kr.

Viltvårdområden - Norrbotten

Dygnskort kostade generellt från 30 till 80 kr.

Årskort kostade generellt från 100 till 500 kr.

Viltvårdområden - Västerbotten

Saxnäs VVO: Sålde dagskort för 50 kr samt helgkort (fredag-söndag) för 100 kr.

Råstrands VVO: Sålde dygnskort för 50 kr samt veckokort för 200 kr.

Skarvsjö VVO: Sålde dygnskort för 200 kr samt veckokort för 1000 kr.

Tresunds VVO: Sålde dygnskort för 60 kr samt veckokort för 250 kr.

Viltvårdområden - Jämtland

Dygnskort kostade generellt från 20 till 50 kr.

Småviltsjakten – Ammarnäsprojektet

Bakgrund

Länsstyrelsen i Västerbotten beslutade 16/2 2006. att tillämpa på försök en ny modell för upplåtelser till småviltjakt på statens marker inom samebyarna Ran och Granbyn inom Sorsele kommun.

Försöket har nu bedrivits under två jaktsäsonger och utifrån de beslut som fattats av såväl Länsstyrelse som Sorsele kommun kan utläsas att krav på uppföljning har ingått i besluten. Eftersom projektet har uppmärksammats som ett stort avsteg från riksdagsbeslut grundat på proposition 1992/93:32 har Fjällrådet beslutat om att utifrån idag befintligt material göra en egen utvärdering. Slutsatser och bedömningar som utvärderingen omfattar är baserade på beslut i Länsstyrelse och Sorsele kommun och som varit tillgängliga som offentliga dokument, samt på information om projektet som funnits tillgängligt på Länsstyrelsens och Sorsele kommuns hemsidor.

Slutsatser och bedömningar

Slutsatserna kommer att ställas i relation till Riksdagens beslut 1992/93:32 vars text anges i kursiv stil.

Kommersialisering och ekonomisk redovisning

Eftersom kommersialiseringen framhålls som ett viktigt inslag i projektet måste redovisning av intäkter och kostnader vara ett viktigt begrepp.

Hösten 2006 anges att 80 dagars arrangörsjakt inbringat i nettointäkt 144 000 kr medan i annat sammanhang är samma upplåtelser en bruttointäkt om 144 000 kr.

Hösten 2007 skall 453 jakt dagar på de kommersiella områdena endast ha inbringat 70 000 kr

I projektet framhålls möjlighet till uthyrning av renvaktarstugor.

Detta borde ha varit ett viktigt redovisningsmoment för näringsutvecklare, kommun och länsstyrelse eftersom näringsutveckling är ett av projektets delmål.

Den beskrivning som finns enligt bilaga 1 av hur prissättning skall ske på ett auktionsliknande sätt öppnar enligt mitt förmenande möjligheter att skapa misstankar om oseriös hantering av ersättningar.

Länsstyrelsen har således ett ansvar för att inte enbart beakta intresset av att upplåtelse ger inkomster för samebyarna och Samefonden utan även att jakten blir tillgänglig på rimliga ekonomiska villkor. Sid. 147.

Underupplåtelser

Ammarnäsprojektet bör utan tvekan kunna betecknas som en viss form av underupplåtelse. *Behovet av underupplåtelser försvinner i stort sett genom den nya upplåtelsepolicyn. Sid. 147.*

Huvudmannaskap

Med den utformning som skapats för projektet har egenintressen getts ett totalt inflytande i hantering och projektledning. Detta framgår tydligt av bilaga 1 sid. 5 ”svaren redovisas till ordförande i resp. sameby” Likaledes med den sammansättning som projektledning erhållit. *Det kan inte komma ifråga att överlämna ansvaret för de renskötande samerna och andra befolkningsgruppers intressen i fjällområdet till en sameby eller intresseorganisation.*

Genom att länsstyrelsen även i fortsättningen har huvudansvaret för upplåtelse garanteras att alla berörda intressen beaktas vid besluten om upplåtelse.

Jaktupplåtelseerna.

Projektet framhåller att ett av dess syften är att skapa goda ”jaktupplevelser”.

Hösten 2007 perioden 25/8 2007 – 31/9 2007 fördelades antalet jaktdagar mellan samebyarna i Västerbotten enligt följande:

Gran	Ran	Umbyn	Vapsten	Vilhelmina N	Vilhelmina S
529	624	1046	1080	2536	2179

Om slutsatser skall dras av ovanstående så måste konstateras att projektets uppläggnings i stället för att attrahera jägare och besökare så har dessa stötts bort från området.

Det är bara att ta del av bilaga 2 som omfattar reglerna för jaktåret 2007/08 så finns belägg för detta påstående.

Under arbetet med att försöka skapa en rättvisande bild av Ammarnäsprojektet har jag primärt sökt kontakt med länsstyrelsen eftersom enligt min mening de beslut som fattats tidigare innebär att den huvudsakliga informationen om projektet borde finnas där.

Jag har då hänvisats till projektledaren i Sorsele som i vissa stycken verkar helt ha övertagit myndighetens roll.

Henrik Sandström

Umeå 6/5 2008

Utvärderingen är baserad på bilagorna 1-5.

Småviltsjakten – Tåssåsen (se bilaga 6 för hela sammanställningen)

Den 25 augusti 1993 infördes den fria småviltsjakten i Sverige. Syftet var att ge många människor möjlighet att jaga småvilt till en rimlig kostnad. Reformen kom emellertid i konflikt med andra intressen. Det är främst tre frågor som har väckt debatt under den dryga tioårsperiod som lagen har verkat:

- Samebyarnas jakt- och fiskerätt och deras möjlighet att utveckla jakt- och fisketurism som ett komplement till rennäringen.
- Störningar på renskötseln.
- Trängsel och negativa miljökonsekvenser till följd av ett ökat jakttryck.

Redan innan rätten till småviltsjakt utökades 1993 förekom i Jämtlands län en försöksverksamhet i syfte att öka jaktutbudet. Tåssåsen var en av de samebyar som utgjorde förebild till det system som kallades Jämtlandsmodellen och som infördes 1990. Tåssåsen var även med redan mellan åren 1987/1989 i ett försök med samebyadministrerad upplåtelse. Systemet upphörde när den fria småviltsjakten infördes tre år senare.

År 2003 inleddes en andra försöksperiod inom Tåssåsens sameby i Jämtlands län. Länsstyrelsen beslutade att låta samebyns jaktförening Giehren vara ensam återförsäljare av jakttillstånd. Länsstyrelsen ville tillmötesgå både samebyar och jägare genom att se om det är möjligt att kombinera renskötsel med en aktiv småviltsjakt i ett givet område. Ett annat motiv var att underlätta personliga kontakter mellan jägarna och samerna/återförsäljarna.

Argument som talade mot försöket var dyrare jakt, krångligare administration och godtycklighet vid tilldelning på grund av lottning.

Försöksverksamheten kunde inledas med stöd av de begränsningar som föreslås i § 6 och § 7 i Jordbruksverkets föreskrifter.

Mål

Målen för försöksverksamheten formulerades så här:

- Att öka samebyns inflytande över småviltsjakten avseende jaktens påverkan vid renförekomst och renskötselaktiviteter i samebyns regi.
- Att bereda jägare möjlighet att vara ensam inom ett jaktområde.

Så fungerar Tåssåsenmodellen

Samebyn är uppdelad i 26 områden på sammanlagt 95 200 hektar. Jägare som löser dygnstillstånd och vill jaga under premiärperioden måste göra en intresseanmälan för att komma med i lottning av turordning senast den 31 maj. Ett delområde om 7 840 hektar är upplåtet för personer med årstillstånd i Jämtland.

4. Dalarna

4.1 - Inledning

Landskapet Dalarna är något av ett Sverige i miniatyr. I de norra delarna finns det flera fjällområden: Sälenfjällen, Fulufjället, Drevfjället, Långfjället (Grövelsjöfjällen), Städjan-Nipfjället och Vedungsfjällen. Idre sameby är Sveriges sydligaste och består av ett trettiotal medlemmar. Här är ett typiskt inlandsklimat med oftast mycket kalla och snörika vintrar. Många av fjällområdena är hårt exploaterade och har en mycket omfattande alpin turism. I de här delarna finns det också stora barrskogsområden.

I Dalarna är det endast två kretsar som berörs av fjäll: Transtrands Jaktvårdskrets med Sälenfjällen och Särna – Idre Jaktvårdskrets med övriga fjäll enligt ovanstående. De båda kretsarna gränsar i väster mot Norge. Särna – Idre kretsen gränsar i norr mot Härjedalen.

Särna – Idrekretsen omfattar ca 450 000 ha, Transtrandskretsen ca 100 000 ha.

I Transtrandskretsen har Korsnäs ett omfattande markinnehav, liksom Transtrands Besparingsskog och här finns också ett par viltvårdsområden, liksom privata markägare som bildat sina jaktlag. I Särna – Idrekretsen dominerar det statliga markinnehavet, Sveaskog och Länsstyrelsen Dalarna som förvaltar fjällområdena. Här finns också ett par viltvårdsområden, en besparingsskog, ett par Korsnäsområden och några mindre privata markinnehav.

I Transtrandskretsen finns ett par befolkningscentra, byarna Sälen och Transtrand med tillsammans ca 3400 invånare. Förhållandena i Särna – Idre kretsen är likartade, med Särna och Idre med 1050 resp. 1300 invånare, inklusive ett flertal mindre byar med högst varierande invånarantal. Transtrand tillhör Malung – Sälens kommun, ca 10 000 invånare. Särna och Idre tillhör Älvdalens kommun med totalt ca 7000 invånare.

I Dalarnas fjällkretsar finns det inga älgskötselområden. Avskjutningsramarna fastställs i en kretslicens som fastställs av Länsstyrelsen utifrån samrådets förslag. Tildelningarna på jaktlagsnivå delas ut av respektive licensinnehavare.

Fjällområdena i norra Dalarna hyser en god älgstam. En nyligen genomförd flygräkning i Särna – Idre kretsen visade att det finns ca 6.3 älgar/1000 ha eller ca 2200 älgar. Anmärkningsvärt var att en tredjedel av tjurarna hade minst 10 taggar.

4.2 Idre sameby – Sveriges sydligaste sameby

Historik

Kungl. Maj:t bemyndigade genom beslut den 31 dec. 1888 och den 7 april 1889 dåvarande Domänstyrelsen att tills vidare upplåta områden i Kopparbergs län (sedermera Dalarnas län) för renbete. Upplåtelseerna omfattade också rätt att ”som bränsle, slöjd- och byggnadsvirke ta torrskog, vindfällan, björk och kortvuxna, till timmer inte användbara barrträd”.

Rätt till jakt efter rovdjur och rätt till husbehovsfiske ingick också i upplåtelsen.

Genom ändringar i 3:e och 25:e paragraferna i rennäringslagen (1971:437) gäller sedan 1 juli 1992 att dessa rättigheter kvarstår oberoende av upplåtelse.

Länsstyrelsen i Jämtlands län (Dalarnas län saknar rennäringsenhet) hemställde den 26 juni 1996 att medlemmarna i Idre sameby skulle ges samma rätt till jakt och fiske på de marker som anges ovan som tillkom andra samebyar i landet, enligt bestämmelserna i 25 §, första stycket, rennäringslagen. De avgifter som inflöt från upplåtelse av mark, jakt och fiske skulle fördelas enligt de bestämmelser som gäller för andra samebyar enligt 6:e och 7:e paragrafen i rennäringsförordningen (1993:384)

Trots att samtliga remissinstanser, utom sametinget, avstyrkte hemställan togs ett regeringsbeslut den 4 juni 1998 där hemställan antogs. Beslutet vilade på en intern, socialdemokratisk utredning: ”Socialdemokratiskt, samepolitiskt program.”

Beslutet medförde att Idre sameby tillerkändes rätt att ”för husbehov och avsalu”, jaga och fiska på statens mark inom Dalarnas län på de marker som upplåtits för renbete, mm genom det konungabrev som anges ovan.

En intensiv och tidvis hätsk debatt följde på beslutet. Den lokala jaktvårdskretsen lyckades snabbt föra upp frågan på förbundsstyrelsens bord, förbundets jurister anlätades och lyckades förhindra att beslutet vann laga kraft. Ett erkännande av dåvarande jordbruksministern, Annika Åhnberg, att hon inte kände till att beslutet skulle medföra mycket besvärande konsekvenser i form av dubbelregistrering av jaktmarker, osv., underlättade med säkerhet förbundets juristers lyckade resultat.

Idre sameby har idag ett registrerat jaktområde i sitt renbetesland, enskilda samer är medlemmar i älgjaktlag med Ortsbor, på samma villkor som dessa.

4.3 Jakten i Idre sameby

Älgjakten

Jakträtt

De jaktlag som finns på statens marker, har i många fall sitt ursprung i ”arbetarjakt” eller ”tjänstemannajakt.” Idag har jaktlagen bildat jaktklubbar, som arrenderar sina jaktmarker och är självbestämmande. De får sin tilldelning från den lokala administrationen, utifrån den avskjutningsram som föreslagits vid det lokala samrådet och fastställts av Länsstyrelsen.

Inom fjällsocknarna i Dalarna finns det också både viltvårdsområden och s.k.

besparingsskogar. Besparingsskogarna kan sägas vara en sorts större allmänning som tillhör de lokala jordägarna. I dessa områden regleras jakträtten i resp. stadgar och är förbehållen markägarna. Jakträtt kan överlåtas. En generös tolkning av stadgarna har i praktiken öppnat möjligheterna för jakt om man är skriven på orten men saknar markinnehav.

Korsnäs och Stora har också markinnehav av sådan omfattning att ett antal jaktlag har bildats, från början av medlemmar med anknytning till företagen.

Det förkommer förstås också att större privata markägare bildar sina egna jaktlag.

Icke – Ortsbor

Norra Dalarna är en utpräglad glesbygd och många av jägarna bor på annan ort. Oftast har de dock en viss lokal anknytning. Bostadsorten saknar egentlig betydelse om man i övrigt uppfyller de kriterier som ger jakträtt.

Nyrekrytering

Jaktlagens nyrekrytering sker oftast genom ”naturlig avgång”, oavsett om detta beror på avflyttning, generationsväxling eller andra skäl. Jaktlagen bestämmer i de flesta fall själva om frågor som rör jaktlagens numerär och sammansättning. Om efterfrågan på jaktlagsplatser är större än efterfrågan kan turordningslistor upprättas. Förnyelsen i jaktlagen är förstås en utdragen process.

Jaktområdena

Förändringar när det gäller jaktområdenas geografiska områden är mycket ovanliga och i de fall de förekommer mycket marginella. Jaktområdena är också en produkt av en mycket långt utdragen process. Det förekommer ibland att enskilda markägare som har sina marker angränsande till viltvårdsområden eller andra större områden vill ansluta dessa för samverkansjakt

Jakttider

I norra Dalarna är det septemberjakt på älg, med början första måndagen i månaden. Upplåtelse tiden i september är tre veckor och följs av ett tvåveckors uppehåll för brunsten. Älgjakt är därefter tillåten fram till den sista januari. I praktiken jagas det älg i mycket liten omfattning tiden dec. – jan. I Fulufjällets nationalpark har man stiftat särskilda regler när det gäller jakttiderna. Jaktstart är första måndagen efter den 4:e september och varar i tio dagar. Därefter är jakt på älg tillåten från oktoberjaktens börja tom ”allhelgonahelgen”, som regel första helgen i november. Detta skapar förstås problem. Många jaktområden ligger till en del beläget i np, till en del utanför, vilket alltså skapar olika jakttider inom samma jaktlagsområde. Detta kan medföra att älg som faller på fel sida om np-gränsen kan bli ”kronans vilt” ena dagen och legalt fälld nästa dag. Jaktvårdskretsen och föreningen ”Fulufjällsjägarna” arbetar med att få en förändring till stånd. Det är annars vår uppfattning att jakttiderna är fastställda med stor framförhållning och svåra att förändra.

Jaktmetoder

Älg jagas nästan uteslutande med löshund och förhållsskyttar. En övergång från ledhundsjakt ägde rum under 1960-talet. De helt dominerande raserna är jämthund och gråhund. Vargproblematiken kan dock komma att förändra dessa förhållanden. Ett stort antal hundar har angripits och dödat av varg under senare år. Detta gäller förstås inte bara älghundar utan lösa hundar över huvud taget.

Samråden

Representationen från olika parter i samråden varierar mellan kretsarna. I Särna – Idrekretsen representeras alla stora licensinnehavare, inklusive Länsstyrelsen och Skogsstyrelsen, medan en majoritet av jägarrepresentanter dominerar vid samråden i Transtrandskretsen. Idre sameby deltar ej i samråden.

Älgobs

Älgobsen betraktas som ett viktigt instrument för att utläsa trender i älgstammen, avseende numerär, sammansättning, ålder och reproduktionsförmåga. Vid en nyligen genomförd flygräkning av älgstammen inom Särna-Idre Jaktvårdskrets var samstämmigheten med älgobsen påfallande.

Deltagandet i älgobsrapporteringen är stor, men förstås inte hundra procentig.

Viltrapportering

Kommunikationen mellan Länsstyrelsens handläggare och kretsarna fungerar idag ganska bra. Det är vår erfarenhet att de önskemål som kommer till uttryck i samråden beaktas nästan till hundra procent, i varje fall när det gäller våra kretsar i fjällområdena. Statistikuppgifter tillhandahålls avseende avskjutning mm direkt till kretsarna på begäran eller via länsförbundet.

Småviltjakten.

Småviltjakt bedrivs i relativt liten omfattning. Ofta är det samma arrendatorer eller jakträttsinnehavare i övrigt som älgjaktlagen.

Ripjakt på statens marker upplåts åt särskilda arrendatorer. Någon form av korttids upplåtelser för ripjakt förekommer inte numera där. I Fulufjällets nationalpark är det småviltjaktförbud förutom en övergångsbestämmelse 2002 – 2012, där jakt på hare och skogsfågel är tillåten i zon 2.

Harjakt med stövare och skogsfågeljakt med trädskällare är populära jaktformer. Inom Transtrands- och Särna-Idre-kretsen fälldes 2006/07 : Skogshare: 260 st, tjäder 24 st, orre 260 st, räv 42 st, rådjur 4 st, grävling 10 st, mink 30 st, mård 42 st och bäver 84 st.

De stora rovdjuren

Lo: Antalet familjegrupper i Dalarna beräknas till ca 30 st. I norra delen av landskapet har man under de senaste åren kunnat konstatera 3-4 familjegrupper, förutom i renskötseområdet, företrädesvis runt byarna, där man vintertid stödutfodrar rådjur. Myndighetens tilldelning av djur för jakt är mycket snålt tilltagen och kvoten fylls mycket snabbt.

Björn: Norra Dalarna har en stor och expanderande björnstam. Antalet spår- och syn observationer ökar för varje år och är numera så vanliga att rapporteringsbenägenheten numera är låg. Jakt i naturskyddade områden är förbjuden. 2007 tilldelades länet 31 djur för skyddsjakt, samtliga fälldes. Av dessa sköts 8 st. i Särna-Idreområdet. Från att tidigare ha varit ”bonus” vid älgjakten, blir det allt vanligare att man bildar björnjaktslag över stora områden som går samman, man använder sig av särskilt tränade hundar för ändamålet, osv.

Järv: Våren 2007 konstaterades två järvföryngringar inom renskötseområdet i Dalarna och sannolikt minst tre individer utanför detsamma.

Varg: Vargen har etablerat sig snabbt i länet och utgör ett stort problem för fåbodbrukare och löshundsjägare. Många har slutat jaga i vargreviren efter alla angrepp på jakthundar. Lokalt i vargreviren är älgjakten också starkt hotad då man räknar med att en vargfamilj tar ett hundratal älgar årligen i ett revir om ca 100 000 ha.

Många jägare i Dalarna och angränsande län betraktar vargens återetablering som en ödesfråga för den fortsatta jakten över huvud taget, framför allt för att vargförekomsten är så koncentrerad. 90% av Sveriges vargar beräknas uppehålla sig på 30% av landets yta. Man räknar idag med att 11 – 14 vargfamiljer, 3 – 5 revirmarkerande par, och ett antal ensamströvande djur berör Dalarnas län.

Bilaga 1.

Småviltjaksprojektet 060516

2006-05-16

Rune T

Områdesindelning

I Vindelfjällens Naturresevat, inom Grans och Rans samebyar, indelas allmänt i tre typer av områden. Öppna (endast för svenska jägare) – kvoterade (för svenska jägare och arrangörer med såväl svenska som utländska gäster samt för övriga nordiska jägare fr.o.m.060830) och områden, som av olika anledningar är fredade. En av dessa anledningar är hög koncentration av renar. Det är av stor vikt – en trovärdighetsfråga – att även ha miljö- och naturområden. Dessa läggs ut dels som fauna-floraskydd och dels som riprefuger, intill några områden med högt jakttryck. Totalt antal torde bli fem – sex stycken och dessa tas ut efter samråd med fältpersonal och forskare. I en framtida ripinventering får dessa roller som kontrollområden. Viktigt är dessutom att det finns ”jaktbara områden” i gruppen öppna. Detta för att undvika ”stenskavell-debatt” eller jaktliga impediment. Uppskattningsvis är ungefär 30 % av fjällmarken bra eller godtagbara ripbiotoper för höstjakten. En referensgrupp av jägare, arrangörer, hundklubbar samt företrädare för respektive sameby ges möjlighet, att var för sig, ställa förslag om marker till Arbetsgruppen, som därefter tar beslut om indelningen. Fredning av områden beslutas av samebyarna

Indelningen i områden görs i tre etapper:

Naturaområden läggs ut.

Därefter öppna och kvoterade områden i kluster

En del av dessa blir för olika tid ”fredade”

Om gradering av områden kan ske med kort varsel. Viktigt är att registreringsprogrammet fungerar, så att det inte finns jägare i område som går till ”fredade”. När renen flyttas / flyttar på sig, återgår områden till sitt ursprung. Normaltid för omgradering 2-4 dagar. Efter nionde oktober slås kvoterade områden ihop med de öppna och resten av jaktåret finns bara öppna och fredade områden.

Kortförsäljning, anmälan och datorstöd för småviltjakten

Kontroll och positiv styrning av jägare, samt redovisning av såväl aktuellt antal ägare i varje område, jakttryck och viltrapportering, kommer att ske via ett ”on-line registreringsystem/applikation”, som är gemensamt för Lst Z och Lst AC. Lst AC svarar för dataprogram, back-up, underhåll och utbildning. Alla dagskortsköpare måste visa leg, vapenlicens och statligt jaktkort, när de köper jaktkort. Samtidigt registreras / anmäls de för jakt i ett område för maximalt fem dagar. Jaktarrangör löser kort för sina gäster och ansvarar för att dessa har korrekta handlingar. Kvoterade områden säljs vid samtliga försäljningsställen. För kommuninnevånare (Sorsele) med årstillstånd gäller jakt utan anmälan i valfritt öppet område. Deras jakttryck redovisas som en schablon. Länsbo med länskort anmäler sin jakt i öppet område hos försäljningsställe via webb ”on-line”. Jägare med årskort anmäler sin jakt i öppet område hos försäljningsställe via webb ”on-line”. Kommuninnevånare med årstillstånd erbjuds även att jaga inför dagen osålt kvoterat område. Detta efter kontakt med försäljningsställe för godkännande och anmälan via webb ”on-line”. För länsbo med länskort ges efter 06 09 25 möjlighet att jaga på samma sätt som kommuninnevånare i osålda kvoterade områden. Detta efter kontakt med försäljningsställe för godkännande och registrering

Stöd till återförsäljare

Det nya registerprogrammet kommer inte fullt ut att ge försäljningsställena underlag om öppna respektive kvoterade områden m.m. Under hösten ges aktuell information till resp. försäljningsställe via mail och telefon av Projektledaren/motsvarande. Denne är också tillgänglig per telefon från ”arila morgonstund till sen afton”.

Jaktledare / arrangör / guide

När grupp av jägare köper jakt i kvoterat område ska jaktledare för gruppen utses och dennes namn uppges tillförsäljningsstället. Detta för att klarlägga ansvarsfrågan om något händer. Vid arrangerade jakter finns alltid ansvarig guide i jaktens alla olika faser.

Antal jägare per område

I samtliga områden för jakt maximeras antalet jägare per dag. Detta gäller isynnerhet för de öppna områdena och ska förhindra trängsel och öka trivsel samt ge renenbetesro. Mer än åtta jägare med sex hundar per dag i respektive område bör vara ett undantag. I kvoterade områden, är mer än åtta jägare i grupp/grupper med sex hundar alternativt tre jägare per guide och max tre guider per dag inte lämpligt.

Under älgjakten

Under älgjakten i september kan ripjakt genomföras, av alla kategorier jägare, i många av områdes typerna, under följande förutsättningar:

Området ligger ovan trädgräns och kan upplåtas.

Transport till och från området sker, utan jakt och löshund, i anvisade korridorer som är befintliga vägar, stigar och vandringsleder.

Registrering vid försäljningskontor.

Områden aktuella för denna jakttid kommer att redovisas separat tillsammans med aktuella korridorer.

Sarvslakt

Målsättningen, att ha såväl öppna och kvoterade områden vägnära, kommer att begränsas under sarvslakten. Detta måste jägarna och arrangörerna respektera. Områden som, i första hand berörs, är de som finns runt renslakterierna i Kraipe och Biergenis.

Områdesfördelning

Inom Rans och Grans område finns 66 jaktområden. Uppskattningsvis kommer c:a 20 bli fredade och resterande 40 får en fördelning av c:a 15 kvoterade och c:a 25 öppna områden från 060825 till 060903. Påföljande vecka (36) begränsas ripjakten av älgjakten, men avsikten är att erbjuda olika områden för ripjakt ovan trädgräns. Sarvslakten, som följer tätt därpå, kommer även den att medföra begränsningar. Beräkningsunderlag är nuvarande jaktkarta med G- och R-indelning och ej arealbaserat.

Prissättning

Priset på kvoterad områden måste fastställas i god tid. I denna fråga måste stor försiktighet råda. Detta för att undvika ”skit-snack och jämförelser med Tossåsen, samt att nu ska de sko’ sig och det blir som visa’ - bara rikemansjakt”. Kunderna/jägarna är ingen enhetlig grupp. Köpkraften varierar från person till person. För goda ripbiotoper med god tillgång till ripa, kan det finnas en avsättning med högt pris i kvoterade områden. Dessvärre är ripstammen i nedåtgående – vilket gör en prisbildsbestämning ännu svårare. Ripinventering kan möjligen ”garantera” ett områdes prisbild.

Under 2006 / 07 hanteras prisfrågan så här:

Samtliga arrangörer mailas och ombeds besvara två frågor:

- Vilket pris orkar marknaden - Dina kunder med - för att jaga i område, där ni är ensamman och det finns ripor.
- Vilka områden anser Du vara goda ripjaktsområden och dit Du vill ta Dina gäster till för jakt

Svaren redovisas till ordf i resp sameby genom:

att avkoda dem

redovisa alla svar

redovisa ”snittpris”

redovisa områden för god ripjakt

För hösten 06 är priset för kvoterat område 2 000:- / dag

Viltrapportering

Inrapportering av fällt vilt är betydelsefull för korrekt webbinformation och ska göras omgående av alla jaktkortslösare, som jagar under tiden 06 08 25 – 06-09 03. Därefter redovisar dagkortsjägare efter avslutad jakt och övriga vid ripjaktstidens slut – 07 03 15.

Rapportering av vilt kan ske på tre sätt:

via w ebb-sida

via post (förfrankerade kuvert)

lämna viltrapport tillförsäljningsställe

De uppgifter som behövs är:

jaktkortsnummer - ID -nummer

områdesnummer

viltrapport

Sammanställning och inrapportering sköts av projektledaren.

Träning av stående fågelhund

Träningstillstånd kan komma att säljas. För kommuninnevånare med årstillstånd och länsbo med länskort samt innehavare av årskort ingår träningstillstånd för tid och område som meddelas senare. För övriga är avgiften 50:- dag.

Bokning av kvoterat område

För att ge större trygghet åt arrangörer ges dessa möjlighet att förhandsboka kvoterade områden. Dessa bokningar kan ändras om önskade områden fredas. Förhandsbokning görs via post eller mail och gäller i kronologisk ordning. Maxim alt tre områden per femdagarsperiod kan förhandbokas av respektive arrangör. För övriga gäller ”köp över disk” fr.o.m. 06 08 23. Bokningssystemet hanteras av Projektledaren / m ansvarande

Ekonomi

För 2006/07 kom m er följande att gälla:

- Kortförsäljning mot provision om 10% vid fyra försäljningsställen. Ev kan provisionen förstärkas beroende på ökad kontroll vid försäljning av kort. Denna kostnad belastar intäkterna från försäljning av kvoterad jakt.

- För driftsinformation och service till samebyar, försäljningsställen och Arbetsgrupp, inrättas, under försöksperioden, ett datorstöd, som knyts till projektledaren och fysiskt finns nära kabeloptik. Detta för att säkerställa datadrift. Kostnaden belastar projektet
- För att lösa ”hastigt” uppkomna problem under hösten –06 inrättas ett operativt utskott (O U) med en företrädare från vardera samebyn samt Prjl. Arbetsgruppen informeras omgående om vidtagna åtgärder / fattade beslut via mail/ telefon och ”snigelpost”
- Ersättning till en jaktkoordinator från resp. sameby belastar projekt medel (brandmannajoursersättning om 400:- / dag samt milersättning om 18:-/mil)
- Arrangörerna tillhandahåller guider. Samtliga försäljningsställen ska kunna anvisa arrangör. Resp. sameby uppdateras avseende arrangörer och deras guider
- Intäkter samt utgifter enligt ovan hanteras av Sorselekommun/Projektkontoret med månadsredovisning under augusti – oktober månad till Arbetsgruppen samt slutredovisning under december
- Om projektet fortsätter efter försöksåret – 06 – måste en budget upprättas. Ur den ev vinst, som finns efter avdrag av verksamhetens fasta och rörliga kostnader, måste först medelavsättas för driftskostnader och investeringar år 1. Därefter kan någon form av vinstfördelning mellan intressenterna äga rum
- En försiktig beräkning av intäkterna från försäljning av kvoterade områden kan göras enligt följande formel: antal områden x dygnspris x antal försålda dagar $5 \times 2\,000 \times 15 = 150\,000$

Jaktcamper

Allemansrätten gäller för hela Vindelfjällen. Då områden kan ändra status beroende på renens vandring, bör fasta camper undvikas. Tillfälliga camper kommer att tillåtas i anvisade områden. Dessa redovisas hos resp. försäljningsställe. Kontroll av städning m.m. kommer att göras. Nedskräpning kommer att anmälas till markförvaltaren för lämplig åtgärd.

Missbruk / överträdelser / jaga i fredat område

Alla former av överträdelser av projektets regelsystem kommer att dels polisanmälas och dels att anmälas till Lst AC. Dessa har sedan att vidta lämpliga åtgärder.

Stugor

Möjlighet att hyra ut renvaktarstugor finns. Skötsel och tillsyn samt pris måste redas ut. De stugor / kojor Lst AC ansvarar för / disponerar måste underhållas och skötas

Arrangörs och Guideutbildning

Mål och syfte.

Det direkta målet är att utbilda guider, som ett led i att praktiskt kunna genomföra det lokala försöket angående småviltsjakten, men även att bredda den lokala arbetsmarknaden.

Utbildningen riktar sig både tillkvinnor och män. Syftet med guideutbildningen är att tillhandahålla de gäster, som önskar, guider med lokalanknytning och lokalkännedom.

Denna guideutbildning kommer att vara en viktig kugge för att få ett välfungerande system med guidebaserad jaktverksamhet i Vindelfjällen.

Guiden skall fungera som jaktledare, vägvisare och värd, samt kunna hantera ett brett spektrum av frågor rörande allt från organisation till säkerhet - m.a.o. det goda värdskapet. För småviltsjaktens genomförande underlättas på sikt en mer flexibel jaktanvändning av reservatsområdet för den besökande jägaren. Förutsättningar för en långsiktigt hållbar och positiv utveckling av jaktturism i området kommer att underlättas genom att jaktguider i området har en enhetlig utbildning. Ammarnäsområdet idag har förutsättningar för att bedriva åretruntturism och ett led i detta är att höja servicenivå och kompetens hos ortsbefolkningen, som är villiga att bedriva naturbaserad turism. Utbildningen skall vara öppen för alla, men kommunmedborgare har förtur.

Arrangör och Jaktguide

Arrangören har ett övergripande ansvar under det att guiden har det direkta operativa ansvaret för jakten och skall vara välförtrogen med säkerhet ute i naturen. Guiden har alltså jaktledares ställning och ska ha kunskap om de lagar och regler som styr jakt samt har sådan insikt, att jakten inte skapar konflikter med rennäringen, privata markägare samt övriga intressenter i området. Alla jaktguider ska ha jägarexamen eller motsvarande kompetens.

Utbildningens innehåll

Jaktlagstiftning och jaktledarens ställning

Rennäringens styrdokument och renskötsel

Jakt med stående och stötande hund

Naturresevatets flora och fauna i ett arkeologiskt - historiskt - biologiskt perspektiv

Ammarnäs - lite kulturgeografi med inslag av same- och nybyggarkultur

Romantisering

Det goda värdskapet och begreppet gäst

Om det händer - olycksfallsutbildning - för både två- och fyrbenta gäster

”Den som går vilse - finner nya vägar” ... Karta, kompass och GPS !!!

”Back-up” – råd – stöd och hjälp... Jmf ”112”...

Dessa rubriker är under bearbetning:

Ingress/ ”Predikan” Varför och lite bakgrund

Mål/Syfte Mät bara mål

Kontroll Intern / Extern / Lst AC

Uppföljning Egen och annans

Utvärdering SLU / MU / Egen enkät

Forskning SLU / MU

Och lite annat... Funderationer från min kammare...

Bilaga 2.

Ripjakt inom Gran och Ran 2007

Följande förändringar görs för jaktåret 07/08 i Ammarnäsprojektet:

Bokningssystem: Två system 1) arrangörer 2) ensk jäg (max 4 –5 jägare förbokas per S-område)

Bokningsavgift (jägare): 200:-/bokning, 50:-/dag (max 400:-) 200:- för varje ändring

Jägare (utan arrangör): Jagar i S-områden samt i –för dagen – lediga K-område

Arrangörer: Logistikansvar osv. K-områden. Avbokningsavgift 500:-/dag

Fredningstider: Cirka en vecka (görs lokalt)

Information: Sker via www.sorsele.se/ripjakt

Dagskortpris: 200:-

K-områdespris: 2 000:-/dag för de första tio dagarna i varje K-område, därefter 1 500:- per dag

Jaktprov: Fjäll-SM, Fjällpokalen via VBFK

Årstillståndsinnehavare: Jagar i S-områden utan anmälan. I ledigt K-område efter anmälan

Första älgjaksveckan: Öppet 300 m ovan björkskogssgräns

Hundträningläger: Välkomnas till reducerad kostnad

Förtydliganden och kompletteringar kommer att läggas ut under ”Senaste nytt”

Rune Tovejärn

Bilaga 3.

Småviltjaksprojektet - Lägesrapport

2008-01-25

Rune T

Lägesrapport samt analys av småviltsjakten.

Inom Ran och Gran finns 66 jaktområden. Av dessa är fn delar av tre fredade pga. ”pälsvverk” och resterande upplåtna för jakt trots att kusinerna Skum har renar i hela Björkfjället.

Vid jaktens början fredades områden i båda byarna pga. ren. Beroende på en ”fuktig” sommar, var betet utomordentligt bra i lågfjällets höjdområden. Dessutom kunde närområden kring Ammarnäs vara öppna, vilket uppskattades av jägarna.

Införandet av bokningssystem där max fyra platser i ett område blev en sk fullträff. Att det dessutom fanns platser kvar för spontanköp garanterade i större mån allas möjlighet.

Allas möjlighet till jakt gav ett direktutfall på köp av ”K-områden” och antalet jaktarrangörer i området minskade märkbart.

Ingen svensk jägare har betalat något utöver de jaktkortspriser som LST AC beslutat om samt i förekommande fall bokningsavgifter. Detta helt enligt projektets styrdokument.

Under såväl sarvslakt som delar av älgjakten tog stor hänsyn till renskötseln samt såväl ortsbojaktlagsjakt som samebyajakt. Under älgjakten första skede var ripjakt i princip öppen 300 meter ovan sammanhänganden björkskog i de flesta områdena.

Jakttrycket varierar stort. Några områden har inte haft någon jägare, under det att i Vindelkroken m fl. varit ett relativt högt jakttryck.

I slutet av september genomfördes fjäll-SM och fjällpokalen för brittiska ståendefågelhundar. 177 hundar startades och efter avslutat prov konstaterade tävlingsledningen att såväl provmarker som service var av hög standard – vädret ställde dessvärre till med problem.

Sammanfattningsvis – fågeltillgången var bättre än föregående år, antal jaktdygn ökade, rennärings företrädande var nöjda och mål och syfte med projektet är på väg att uppfyllas.

Slutligen – nästa steg blir att finslipa systemet, se över jakten med trädkällare samt vinterjakten.

Rune Tovetjärn

För jakttryck mm se <http://www.smavilt.se/vasterbotten/index.html>

Bilaga 4.

Ammarnäsprojektet

2008-03-31

Rune T

Projektets mål och syfte

- Att uppfylla småviltsjaktreformen med dess förändringar och ge jägare goda möjligheter till jaktupplevelser i ensamhet
- Skapa betesro för renarna
- Tillföra bygden arbetstillfällen

Projektägare

Sorselekommun via kommunstyrelsen äger projektet

Projektledning

Anders Skum (Gran), Olle Larsson (Ran) och Rune Tovetjärn

Områdesindelning

Den del av Vindelfjällets naturreservat, som ingår i projektet, är uppdelat i 66 jaktområden som tillsammans utgör 350 000 ha. Storleken på områdena är mellan 2 000 och 18 000 ha och omfattar allt från kalvfjäll till barrskog. Av de 66 områdena är 33 "S-Områden" dvs. enbart tillämpliga för vanliga småviltsjägare och resterande är "K-Områden" där kommersiell jakt kan utövas. I för dagen ej försålt/uppbokad "K-Område" får disponeras av vanliga jägare utan extra kostnad.

Fredning

Områden kan fredas för jakt beroende på:

- Fjällrävsföryngring
- Stor förekomst av ren/remskötsel
- Högt jakttryck

Under jaktåret 07/08 var tre områden fredade pga. fjällrävsföryngring.

Beslut om fredning tas av projektledningen.

Antal jägare per område samt totalt utfall

Antalet jägare som är i samma område är begränsat till åtta. Detta för att dels skapa betesro och dels för att ge känsla av ensamhet. Totalt utfall i jaktmandagar för 07/08 blev 1487 och högsta jakttryck per km² var i område G2 (Vindelkroken).

Sarvslakt/Älgjakt

Vid sarvslakt fredas områden för remskötsel. Detta för att minimera störningar. Under första älgjaksveckan undviks småviltsjakt nedan trädgräns.

Ekonomi

Projektet ska bära sina egna kostnader. Intäkter sker via bokningsavgifter samt förmedling av "K-Områden". År 06/07 var bruttointäkten 144 000:- och 07/08 är ännu icke färdigräknad men beräknas bli 70 000:-. Detta beroende på att guidekravet har tagits bort. Intäkterna används till löner, flyg och administrativa kostnader.

Prissättning

Dygnskort kostar 200:- och säljs av Länsstyrelsens återförsäljare i Sorsele, Ammarnäs, Storuman, Slussfors och Tärnaby. Projektet hanterar inte dessa intäkter. Pris för ”K-område” är 2 000:- dag. Dessa sätts in på pg 12 67 60-8 som tillhör Sorseleskommun. Intäkterna hanteras av ekonomienheten.

Förhandsbokning

För att underlätta för såväl enskilda jägare som för arrangörer finns ett system för förhandsbokning. I ”S-områden” kan fyra – fem platser förhandsbokas. Resterande säljs ”över disk”. Bokningsavgiften 200:- till 400:- sätts in på pg enligt ovan. Arrangörer kan förhandsboka max fem ”K-områden” per dag.

Träningsstillstånd

Generella träningsstillstånd ges inte. Däremot får hundklubbar och företag särskilda tillstånd för träning under organiserade former.

Registrering / datastöd / viltrapportering

All registrering av dygnstillstånd, aktivering av tillstånd samt viltrapportering sker via länsstyrelsernas jaktwebb.

Boende / transporter

Projektet informerar om olika möjligheter via www.sorsele.se under rubriken ripjakt.

Arrangörer

Under 07/08 var tre arrangörer med olika inriktningar verksamma inom området.

Jaktprov

Under hösten 07 genomfördes ett större jaktprov (Fjäll-SM och Fjällpokalen) med 177 deltagande hundar i Ammarnäs – läs mer – <http://www.vbfk.se/>

Rune Tovetjärn

Bilaga 5.

Småviltjaksprojektets fortsättning 2006-10-30

Kommunstyrelsen i Sorsele Kommun

Småviltjaksprojektets fortsättning

LstAC / Rennäringsdelegationen beslutade 060529 om att på statens mark ovan odlingsgräns i Vindelfjällens naturreservat inom Ran och Gran på försök – med möjlighet till förlängning i tre år – genomföra hantering av småvilt-jakten med lokalt inflytande. I Delegationens beslut markeras även att ”arrangerad jakt nära renen” ska utvecklas.

Höstjakten är nu avslutad och trots ett lokalt mediokert ripår, syns dock det totala utfallet positivt. Inom projektets 66 delområden har 980 jakt dagar sålts. Arrangörer har ”köpt” 80 dagars jakt till en nettointäkt av 144000:-. Samebyarna är nöjda med genomförandefasen och önskar en fortsättning vilket också är Arbetsgruppens förslag.

Upplägget måste förfinas bl a avseende:

- * områdesindelning med kartor och samordning med älgjakt
- * bokningssystem och avgifter för bokning resp ombokning
- * nordiska jägares möjlighet till jakt
- * gästjägare
- * utbildningar för såväl arrangörer som jaktledare

Arbetsgruppens förslag till beslut:

att Sorsele Kommun blir huvudman för projektet år 07 – 08 – 09 och anställer projektledning

att projektet bär sina egna kostnader enligt upprättade budget

att projektledning tillsammans med en företrädare för resp sameby utgör den operativa ledningen

att projektledningen ser till att olika referensgrupper inrättas

att kommunstyrelsen erhåller aktuella lägesrapporter

att årets överskjutande medel i Utveckling Vindelfjällen får disponeras under första halvåret 07 för utveckling och förfining av ”Småviltjaks-projektet” samt kompletterande verksamhet

Rune Tovejärn

Bilaga 6.

Tåssåsenförsöket

– sammanställning av utvärderingar och remissvar

2006-02-08

1. Inledning

I tre år har jaktföreningen Giehren inom Tåssåsens sameby varit ensam återförsäljare av jakttillstånd för småviltsjakt inom samebyns marker. Försöksverksamheten har utvärderats i två tidigare rapporter, ”Småviltjakt i Jämtland 2003 – så tycker jägarna” och ”Utvärdering av Tåssåsenförsöket – åsikter från berörda renskötare” (2005-12-05). Därefter har försöket varit föremål för en remissomgång, som avslutades den 5 januari 2006.

Denna rapport sammanfattar remissomgången och de två tidigare utvärderingarna. Resultaten kompletteras med synpunkter som under de tre åren har framförts direkt till länsstyrelsens rennäringsenhet. För att ytterligare belysa frågan beskrivs kortfattat nuläge och attityder när det gäller jaktfrågor och jaktlagstiftning. Dessa uppgifter baseras huvudsakligen på forskning och rapporter från forskningsprogrammet FjällMistra. I sammanställningen finns också en kort redogörelse för huvuddragen i det betänkande som jakt- och fiskerättsutredningen nyligen lade fram. Rapporten är avsedd som sammanfattande underlag inför rennäringsdelegationens fortsatta ställningstagande när det gäller förvaltningsfrågor i renbetesfjällen. För fylligare information hänvisas till innehållet i det material som återges i källförteckningen. Rapporten har sammanställts av Birger Ekerlid, Begriplig AB.

Östersund den 8 februari 2006

Kristina Jonsson, Chef för rennäringsenheten

Per-Olov Wikberg, rennäringshandläggare

2. Bakgrund

Den 25 augusti 1993 infördes den fria småviltsjakten i Sverige. Syftet var att ge många människor möjlighet att jaga småvilt till en rimlig kostnad. Reformen kom emellertid i konflikt med andra intressen. Det är främst tre frågor som har väckt debatt under den dryga tioårsperiod som lagen har verkat:

- Samebyarnas jakt- och fiskerätt och deras möjlighet att utveckla jakt- och fisketurism som ett komplement till rennärigen.
- Störningar på renskötseln.
- Trängsel och negativa miljökonsekvenser till följd av ett ökat jakttryck.

Redan innan rätten till småviltsjakt utökades 1993 förekom i Jämtlands län en försöksverksamhet i syfte att öka jaktutbudet. Tåssåsen var en av de samebyar som utgjorde förebild till det system som kallades Jämtlandsmodellen och som infördes 1990. Tåssåsen var även med redan mellan åren 1987/1989 i ett försök med samebyadministrerad upplåtelse. Systemet upphörde när den fria småviltsjakten infördes tre år senare. År 2003 inleddes en andra försöksperiod inom Tåssåsens sameby i Jämtlands län. Länsstyrelsen beslutade att låta samebyns jaktförening Giehren vara ensam återförsäljare av jakttillstånd. Länsstyrelsen ville tillmötesgå både samebyar och jägare genom att se om det är möjligt att kombinera renskötsel med en aktiv småviltsjakt i ett givet område. Ett annat motiv var att underlätta personliga kontakter mellan jägarna och samerna/återförsäljarna. Argument som talade mot försöket var dyrare jakt, krångligare administration och godtycklighet vid tilldelning på grund av lottning. Försöksverksamheten kunde inledas med stöd av de begränsningar som föreslås i § 6 och § 7 i Jordbruksverkets föreskrifter.

Mål

Målen för försöksverksamheten formulerades så här:

- Att öka samebyns inflytande över småviltsjakten avseende jaktens påverkan vid renförekomst och renskötselaktiviteter i samebyns regi.
- Att bereda jägare möjlighet att vara ensamma inom ett jaktområde.

Så fungerar Tåssåsenmodellen

Samebyn är uppdelad i 26 områden på sammanlagt 95 200 hektar. Jägare som löser dygnstillstånd och vill jaga under premiärperioden måste göra en intresseanmälan för att komma med i lottning av turordning senast den 31 maj. Ett delområde om 7 840 hektar är upplåtet för personer med årstillstånd i Jämtland.

3. Så tycker jägarna

Forskningsprogrammet FjällMistra redogör i rapporten ”Småviltjakt i Jämtland 2003 – så tycker jägarna” för en brevundersökning som riktade sig till ripjägarna i renbetesfjällen i Jämtland år 2003. De tre grupperna var:

- jägare som löst årstillstånd (100 bofasta inom Jämtlands län)
- personer som jagat i Tåssåsenmodellen (100 personer)
- jägare med dygnstillstånd i andra områden i Jämtland än i Tåssåsen (200 personer)

De fick sammanlagt 52 frågor som handlade om deras jaktupplevelser. Svarsfrekvensen var mycket hög – 91 procent svarade på frågorna.

Diskussion

I sin rapport konstaterar FjällMistra att det är svårt att göra långtgående tolkningar av resultaten i en fråga som har haft en så hög medieprofil och efterföljande polarisering. Det finns ett stort inslag av subjektiva värderingar, som är svåra att fånga in i en enkätundersökning. En stor del av frågorna rör dessutom faktorer som inte uttryckligen tar ställning till Tåssåsenmodellen, utan som rör allmänna uppfattningar om exempelvis jaktkvalitet och priser. Trots dessa begränsningar går det, mycket förenklat, att fördela några av resultaten i grupper av faktorer som talar för respektive mot Tåssåsenmodellen, eller som är neutrala. Samtliga resultat är hämtade ur FjällMistras undersökning, men nedanstående kategoriindelning är gjord för denna rapport.

Faktorer som talar för Tåssåsenmodellen

- Risken för att stöta ihop med andra jägare kan minimeras. Möjligheten att jaga ostört värderas högre av Tåssåsenjägarna än övriga grupper.
- De flesta som jagade i Tåssåsen är nöjda. De som är missnöjda (15 procent) fick inte jaga på en tid och inom ett område som passade dem.
- De som valt att jaga i Tåssåsen anser i mycket högre grad än övriga grupper att samebyarna ska få möjligheter att sköta jaktupplåtelsen.
- Många jägare i ett område och höga kostnader är faktorer som skulle få jägare att avstå från en planerad jakt.
- 83 procent av dem som jagade enligt den nya Tåssåsenmodellen 2003 kan tänka sig att anmäla sig till det systemet även i fortsättningen.

Faktorer som talar mot Tåssåsenmodellen

- Drygt 80 procent av gruppen övriga jägare, det vill säga de som inte hade jagat inom Tåssåsens samebyområde med stöd av års- och dygnstillstånd, tänker inte jaga i Tåssåsen enligt den nya modellen.

- Småviltsjakten betyder mycket för alla tre grupperna av jägare. Det gäller i synnerhet jägare med årskort och dagkort. Två tredjedelar av samtliga ser det som en mycket stor och oersättlig förlust om jakten begränsas.
- En majoritet av jägarna tycker inte att det behövs begränsningar för att minska störningar på renskötseln.
- Alla grupper av jägare är positiva till den fria småviltsjakt som infördes 1993.

Neutrala faktorer:

- Flera av de viktigaste faktorerna som jägarna värderar högt är svåra att påverka genom förvaltningssystemet, till exempel jakthundens prestation.
- Möjligheten att jaga över stora områden begränsas i Tåssåsen, men behovet av stora marker verkar inte vara prioriterat. Avgörande för jaktupplevelsen är antalet viltkontakter.
- Gruppen med årstillstånd har observerat betydligt färre renar. Nästan hälften har dock inte efterfrågat information.
- Majoriteten av jägarna tror att småviltsjakten på renbetesfjällen ger ett viktigt bidrag till de lokala kommunernas ekonomi.

Frågeställningar

FjällMistra pekar i sin rapport på två saker som de anser kräver vidare utredning eller utveckling.

- De efterlyser mer forskning om störningar på renskötseln. En majoritet av jägarna tror inte att det behövs begränsningar för att minska störningar, men svaren visar också att det finns osäkerhet bland jägarna (20 procent svarade vet ej). FjällMistra föreslår en nära diskussion mellan renskötare, jägare och forskare för att utforma en försöksverksamhet som ger svar på frågorna.

- Avslutningsvis konstaterar FjällMistra att det finns många möjliga alternativ till förvaltningsform. Rapporten efterlyser en ”ökad dialog mellan renskötseln och jägare under länsstyrelsens ledning om de kriterier som är bra/dåliga i en förvaltning av ripjakten i renbetesfjällen.”

4. Så tycker rensköterna

Efter jaktåret 2004/2005 tillfrågades sammanlagt 36 renskötande medlemmar inom Tåssåsens sameby om försöksverksamheten. Kriterier för urvalet var att man skulle vara 18 år fyllda och inneha ett renmärke samt bedriva renskötsel. Undersökningen skedde i form av en enkät som finns sammanställd i rapporten ”Utvärdering av Tåssåsenförsöket – åsikter från berörda renskötare”. Frågorna gällde påverkan på renskötseln, ekonomin, vilttillgången, förvaltningsform och administration samt allmänna synpunkter på försöksverksamheten och den fria småviltsjakten. 22 svar kom in, vilket motsvarar 61 procent. Framför allt äldre renskötare valde att svara på enkäten.

Resultat

Svaren genomsyras av en positiv inställning till försöksverksamheten, både när det gäller renskötsel, ekonomi, administration och kontakten med jägarna. I frågan om upplåtelseform förordas samebyn i första hand och Sametinget i andra hand. De flesta föredrar en kollektiv upplåtelseform framför enskilda upplåtelse. Det kan också noteras att en klar majoritet anser att det inte behövs några särskilda åtgärder för att öka ortsbornas möjligheter till jakt. Motiveringen är att det redan finns tillräckligt goda möjligheter. Nedan förtecknas några av de synpunkter som kom fram i undersökningen:

- Renarnas skingras inte lika lätt och har fått ökad betesro.
- Det har blivit större säkerhet samt bättre kunskap om antalet jägare och jaktplatser.

- Jägarna är inte längre anonyma utan ses som gäster.
- Ekonomin har blivit bättre. De minskade störningarna har bidragit till högre slaktvikter. Uthyrningen av stugor har ökat.
- Administrationen har fungerat tillfredsställande.

Diskussion

Länsstyrelsen tar i sin analys upp fyra frågor som kräver belysning eller åtgärder:

- Det behövs ytterligare belägg för att klargöra situationen när det gäller störningar på renskötseln. Ett önskemål är att utreda frågan i eventuella försök i andra samebyar.
- Frågan om påverkan på samebyarnas och enskilda personers ekonomi bör också utredas ytterligare.
- Det råder osäkerhet om viltpopulationens storlek och utveckling. Frågan ingår inte i Tåssåsenförsöket, men länsstyrelsen betonar vikten av att testa olika modeller för att kunna optimera viltförvaltningen inom ett visst område.
- Självförvaltning inom samebyn är inte genomförbar med nuvarande lagar och föreskrifter.

5. Så tycker remissinstanserna

Begäran om remissvar skickades till 17 instanser:

Svenska Samernas Riksförbund, Sametinget, Tåssåsens sameby, Renägareförbundet, Svenska Jägareförbundet, Svenska Jägareförbundet Mitt Norrland, Riksförbundet Landsbygdens jägare, Naturskyddsföreningen, Länsstyrelsen Jämtland (naturvårdsförvaltning, naturskydd), Svenska Kennelklubben, Fågelhundklubbarnas Arbetsutskott, Åre kommun, Bergs kommun, Centrum för vilt- och fiskförvaltning i Umeå (Mistra), Sveriges Lantbruksuniversitet, Svenska Turistföreningen, Jämtlands ornitologiska förening.

Frågorna i remissunderlaget gällde följande faktorer:

- De tre största fördelarna.
- De tre största nackdelarna.
- Måluppfyllelse.
- Förslag till förändringar (justeringar) i nuvarande modell om densamma skulle komma att användas i andra samebyar.

Åtta svar har kommit in. Remissinstanserna har i huvudsak kommenterat de tre första faktorerna.

Tre instanser är odelat positiva till försöksverksamheten: Tåssåsens sameby, Svenska Samernas Riksförbund och Sametinget.

Tre instanser är odelat negativa till försöksverksamheten och vill ha en återgång till den fria småviltsjakten: Jägareförbundet Mittnorrland, Fågelhundklubbarnas Arbetsutskott och Svenska Jägareförbundet.

Åre kommun är allmänt positiv till försöket, men avstår från att besvara frågorna. Bergs kommun förordar en samförvaltning där olika intressen kan komma till tals.

När det gäller eventuella justeringar i modellen finns följande förslag:

- Forskning om renarnas rörelsemönster och störningar på renskötseln.
- Samordning med annan försöksverksamhet (Ammarnäsområdet i Västerbotten).
- Kompletterande djupintervjuer.
- Bättre ekonomiska förutsättningar för administrationen.
- Seminarium med alla berörda i februari 2006.
- Konkreta förslag om ändrad områdesindelning.

- Bättre möjligheter för jägare med årstillstånd (öppet även under älgjaksperiod).
- Ekonomiskt likvärdiga villkor för olika jaktområden.

Nedan följer huvuddragen i remissinstansernas yttranden:

Tåssåsens sameby

Tåssåsens sameby är positiv till försöket och anser att målen och motiven är uppfyllda.

Samebyn vill fortsätta med verksamheten. De tre största fördelarna listas på följande sätt:

- Betydligt mindre störning för renar och andra djurarter.
- Kontroll över var och när det finns småviltsjägare i området, vilket är viktigt ur säkerhets- och trygghetssynpunkt.
- Antalet jaktgäster per dag och den personliga kontakten med jägarna.

Svenska Samernas Riksförbund (SSR)

SSR anser att försöket har varit mycket bra och att det gett många positiva effekter. Målen är uppfyllda och SSR vill se en möjlighet för andra samebyar att arbeta på liknande sätt.

Organisationen föreslår ett seminarium i februari 2006 för alla berörda. Följande fördelar framförs:

- Minskad störning för renskötseln och ökad betesro på grund av samebyns delaktighet.
- Förbättrade kontakter mellan samebyn och jägarna och därmed minskade konflikter kring jakt och fiske.
- En positivare inställning till småviltsjakten inom rennäringen.
- Högre säkerhet i jaktområdet.

SSR anger följande nackdelar:

- Försöket bygger på oklar rättsgrund. SSR anser att samebyn själv ska kunna upplåta sin egen jakträtt.
- De ekonomiska förutsättningarna för samebyn har varit negativa. En fortsättning av verksamheten inom andra samebyar måste bygga på bättre ekonomiska förutsättningar för att kunna sköta administrationen.

Sametinget

Sametinget anser att målen är uppfyllda och att försöket överensstämmer med den modell som Sametinget har fört fram för förvaltning av småviltsjakten inom renskötselområdet. De stöder en fortsättning och utveckling av projektet och föreslår åtgärder för att närmare undersöka renarnas rörelsemönster och olika störningseffekter. De föreslår också att försöket samordnas och utvärderas tillsammans med försöksprojektet i Ammarnäs i Västerbottens län. Sametinget anser att FjällMistras enkät är svår att analysera utan mer djupgående intervjuer som komplement. När det gäller justeringar i Tåssåsenmodellen inför en eventuell fortsättning, anser Sametinget att det ska ske i en nära dialog mellan sameby och jägare.

Sametinget anger följande fördelar:

- Samebyns ökade förutsättningar att påverka småviltsjaktens inverkan på rennäringen.
- Bättre direktkontakt mellan jägare och samebyn.

Sametinget anger följande nackdel:

- Det ekonomiska utfallet av administrationen täcker inte arbetskostnaderna.

Jägareförbundet Mitt Norrland

Jägareförbundet Mitt Norrland anser att försöket har försvårat och försämrat länsbornas närhet till jakt och att målen inte uppfylls. De tre största nackdelarna:

- Onödigt och krångligt bokningssystem
- Svårare för årskortslösare att nyttja markerna
- Ingen anledning att dela in området i småområden

Andra argument som framförs är den högre kostnaden och att den ursprungliga intentionen med fjälljaktreformen urholkas. Jägareförbundet anser att samebyns förvaltning strider mot §7 SJVFS 2002:53.

Fågelhundklubbarnas Arbetsutskott (FA)

FA anser inte att modellen fungerar tillfredsställande för sina medlemmar. De anför följande skäl:

- Modellen innebär ett avsteg från 1992 års reform, som FA anser vara positiv.
- FA motsätter sig en kommersialisering av jakten där lokala entreprenörer får arrendera exklusiva områden. Modellen utestänger jägare som inte har ekonomiska förutsättningar.
- Ortsbefolkningen och övriga med årsstillstånd ställs enligt FA helt utanför.
- Modellen har negativ inverkan på befolkningsutvecklingen. Den fria småviltsjakten är enligt FA ett sätt att locka inflyttare till länet.
- Modellen inskränker på FA:s aktiviteter som jaktträning och jaktprov.
- FA ser vissa fördelar för den enskilde, men vägen är kantad av administrativt krångel och begränsade möjligheter att påverka.
- FA tar inte ställning till påverkan på renskötsel. De anser dock att klubbens aktiviteter inte påverkar renskötseln negativt.

Svenska Jägareförbundet

Svenska Jägareförbundet ser ingen anledning till att Tåssåsenförsöket ska fortsätta eller utökas till andra samebyar. Följande skäl anför:

- Utökade motsättningar mellan myndigheten, jägarorganisationer och rennäringsen.
- Höjt pris på dygnstillstånd.
- Krångligare bokningssystem.
- Årstillståndslösare missgynnas.

Förbundet ser det som positivt att länsstyrelsen i utvärderingen har anlagt ett vetenskapligt perspektiv, men de är kritiska mot att länsstyrelserna framhåller jägarintresset som argument för förändringar. Enligt förbundet är det kommersiella intressen inom jägarkåren som pläderar för denna typ av lösningar.

Åre kommun

Åre kommun ställer sig positiv till försöket rent allmänt ur kommunens perspektiv men avstår från att besvara frågorna. De överlämnas till de aktuella intresseorganisationerna.

Bergs kommun

Bergs kommun hänvisar till ett yttrande som kommunen lämnade till Jordbruksverket 1996. Där betonas betydelsen av samsyn mellan alla berörda parter, det vill säga länsstyrelsen, rennäringsen, turistnäringsen, orsbefolkningen och andra jägare. Vidare framhålls vikten av att rennäringsen inte störs av oreglerad småviltsjakt. Kommunen förespråkar ett helt nytt system, där delar av Tåssåsenmodellen med lokalt inflytande i form av underupplåtelser är en huvudinriktning. Kommunen vill utreda möjligheten att överföra ansvaret för framtida organisation till kommunerna. I det nu aktuella yttrandet anser kommunen att utvärderingen av Tåssåsenförsöket bör ingå som en del i en kommande remiss på jakt- och fiskerättsutredningen. De framhåller också att turistnäringsen borde ha funnits med som remissinstans och hänvisar i en bilaga till ett yttrande från Gräftåvallens Fjällanläggningar AB. Turistföretaget anser att Tåssåsenmodellen har inverkat negativt på beläggningen, vilket har fått konsekvenser för omsättningen. Som kompensation för den ekonomiska förlusten önskar de att länsstyrelsen öppnar område TÅ5 för träningsområde.

6. Övriga yttranden till länsstyrelsen

Under perioden 2003 – 2005 har ett tiotal personer, enskilt eller flera tillsammans, skriftligen hört av sig till länsstyrelsen med synpunkter på Tåssåsenförsöket. De innehåller både kritik och stöd, ungefär hälften vardera, samt konkreta förslag till förändringar.

I ett fall har en organisation, Bergs Jaktvårdskrets, begärt förändringar under pågående försöksverksamhet. Skrivelsen resulterade i ett möte den 8/3 2004 mellan länsstyrelsen, Jaktföreningen Giehren och företrädare från jaktvårdskretsarna i Berg och västra Jämtland. Länsstyrelsens rennärringsdelegation avslag jaktvårdskretsens ansökan den 22 mars 2004.

7. Så förvaltas jakt och fiske i fjällen

- Vilka olika typer av förvaltning är möjliga i den svenska fjällvärlden?
- Hur hanteras frågorna och vilket handlingsutrymme finns inom lagar, förordningar och föreskrifter?
- I vilken grad finns konflikter och hur löser man dem?
- Vilka är aktörerna?

Det är några av de frågor som FjällMistra utvecklar i rapporten ”Länsstyrelsernas förvaltning av jakt och fiske i fjällen”. Kartläggningen bygger på en serie intervjuer med länsstyrelsernas handläggare i Norrbotten, Västerbotten, Jämtland och Dalarna samt skriftlig dokumentation. Här återges några av de resultat som bedöms vara relevanta för denna slutrapport.

- Rapporten visar att det mellan länen finns vissa skillnader i tolkningen av jaktlagstiftningen. Starkt förenklat kan man säga att Norrbotten och Jämtland anser att det lokala handlingsutrymmet är starkt begränsat, medan Västerbotten menar att det finns ett visst utrymme för egna beslut.
- Småviltsjakten är den mest konfliktfyllda frågan i Jämtlands län, i synnerhet när reformen infördes. Regelsystemet har anpassats efterhand, vilket har bidragit till att kritiken har begränsats.
- Synen på exklusivitet, det vill säga ensamrätt till vissa jaktområden, håller på att förändras. I Jämtland finns ett visst tryck på mer exklusiva lösningar, men hittills har länsstyrelsen med stöd av lagstiftningen intagit en restriktiv hållning. Det finns bedömare som tror att utvecklingen generellt går mot ”spetsturism” eller ”kvalitetsturism”, vilket förutsätter exklusivitet.
- Följande aktörer har intresse av att aktivt delta i förvaltningen: samer (både renskötande och icke renskötande), turismnäring, turistentreprenörer, kommuner, intresseorganisationer, kväner, jägare, Ortsbor och lokala byföreningar.
- Länsstyrelsernas rennärringsdelegationer har i dag beslutsrätten. Samtidigt finns en utveckling mot andra samrådsformer. Synen på samförvaltningslösningar skiljer sig något mellan länen. Jämtlands län avvaktar de utredningar som rör fjällförvaltningen. Fördelarna med samförvaltning är ökad legitimitet för fattade beslut och därmed färre konflikter. Nackdelen är att rättvisaspekterna riskerar att försvinna om det inte finns ett övergripande myndighetsansvar. Systemet riskerar också att bli tungrott och långsamt.

8. Attityder till jakt och fiske

- Jakt och fiske är en betydelsefull verksamhet för landets hushåll i allmänhet och hushållen i norrlandskommunerna i synnerhet. Jämtlands län har flest jägare.
- Det finns ett svagt allmänt stöd för att upplåta exklusiva jakt- och fiskerättigheter till entreprenörer.
- I fjällänen finns ett starkt stöd för samförvaltning mellan länsstyrelse, kommuner, samebyar och lokalbefolkning när det gäller förvaltning av jakt- och fiskeresurser. Det är några av de slutsatser som forskningsprogrammet FjällMistra drar av en

attitydundersökning som i mars 2004 skickades ut till 11 418 personer i Sverige. Frågorna handlade om vilt, jakt, fiske och förvaltning av vilt och fiske i fjällen.

Andelen jägare är högst i Jämtland. 40 procent av de som svarat på attitydundersökningen anger att någon i deras hushåll jagar. Motsvarande siffra för riket som helhet är 13 procent. Sex av tio i länet tror att jakt- och fisketurism kan skapa nya jobb, men endast tre av tio är beredda att upplåta exklusiva rättigheter för mark och vatten till lokala företag.

När det gäller förvaltningen av statens marker i fjällen föredrar en majoritet av länsborna samförvaltning. 60 procent anger att länsstyrelsen, kommunerna, samebyarna och lokalbefolkningen tillsammans bör förvalta jakten och fisket på statens marker i fjällen. Siffran är dock inte statistiskt säkerställd. FjällMistra betonar att det finns osäkerhet kring länssiffrorna.

9. Aktuella utredningar

Frågor som rör jakt, fiske och rennäring finns berörda även i andra utredningar.

Den 17 januari 2006 överlämnade jakt- och fiskerättsutredningen sitt betänkande ”Jakt och fiske i samverkan” (SOU 2005:116). Utredningen har inte haft uppdraget att se över småviltsjakten och har därför inte lagt några förslag gällande den reform som trädde i kraft 1993. Utredningen hade två uppdrag:

- att klarlägga grunderna för och omfattningen av samebymedlemmars och markägarnas jakt- och fiskerätt i lappmarkerna och på renbetesfjällen.
- att söka samförstånds lösningar och samarbetsmöjligheter mellan samebymedlemmar och markägare.

Utredningens juridiska analys visar att jakt- och fiskerätten till den aktuella marken är delad mellan samebymedlemmar och markägare. Jakt- och fiskerätten är jämnt fördelad mellan markägare och samebymedlemmar på marken ovanför odlingsgränsen och på renbetesfjällen. Nedanför odlingsgränsen är samebymedlemmarnas andel av jakt- och fiskerätten mindre än markägarens. En grundläggande slutsats är att problemen med jakt- och fiskerätten endast kan lösas genom en samverkan i form av en gemensam förvaltning. Denna samverkan bör utövas av dem som äger rätt till jakt och fiske i området, dvs. samebymedlemmar och markägare.

Den gemensamma förvaltningen ska enligt utredningen ske i ett tiotal samverkansföreningar.

Förslaget innebär en betydande decentralisering av beslutsrätten från länsstyrelserna.

Föreningarna ska svara för det direkta beslutsfattandet i fråga om den lokala jakt- och fiskeutövningen. Länsstyrelsen ska se till att föreningarna kommer till stånd och därefter vara ett tillsyns- och stödorgan. Andra utredningar med koppling till frågorna är Rennäringspolitiska kommitténs betänkande, ILO-utredningen samt den fortfarande arbetande

Gränsdragningskommissionen.

10. Källförteckning

Beslutet om småviltjakten – en studie i myndighetsutövning, Sametinget, april 2004, 90

sidor. Delrapport om jakt och fiske – omfattning, betydelse och förvaltning, FjällMistrarapport

nr14, maj 2005, 53 sidor. Jakt och fiske i samverkan, betänkande från jakt- och

fiskerättsutredningen, SOU 2005:116, 364 sidor. Länsstyrelsernas förvaltning av jakt och fiske

i fjällen – likheter och skillnader, FjällMistrarapport nr 5, september 2004, Anna Zachrisson,

26 sidor. Remissvar och andra yttranden, Länsstyrelsen i Jämtlands län

Småviltjakt i Jämtland 2003 – så tycker jägarna, FjällMistrarapport nr 9, december 2004, 28

sidor. Statens jordbruksverks föreskrifter (SJVFS 1993:95) om upplåtelser av rätt till

småviltsjakt och fiske på statens mark ovanför odlingsgränsen och på renbetesfjällen.

Utvärdering av Tåssåsenförsöket – åsikter från berörda renskötare, rennäringsenheten vid

länsstyrelsen i Jämtlands län, december 2005, 32 sidor.

Bilaga 7. Jaktregler Småvilt Norrbottens Län

Jaktåret 2007 – 2008. Småviltsjakt på statens mark ovan odlingsgränsen inom Norrbottens län

1. Jaktåret 2007/2008 upplåtes jakträtt efter småvilt på statens mark ovan odlingsgränsen inom Norrbottens län fr.o.m. den 25 augusti 2007 under tider och villkor i övrigt som gäller enligt svensk jaktlagstiftning dock med nedanstående preciseringar och undantag.

2. Dygnsjakttillstånd får lösas för 250 kronor per dygn. Dygnsjakttillstånd får lösas högst fem dygn i förväg och för högst fem dygn i följd. Uppgift om avsett jaktområde skall samtidigt lämnas. Hundträningskort kan lösas. För Norrbottens län gäller att jakt inom kvoterat område under kvoteringstid är begränsat till visst antal dygnsjakttillstånd och därför alltid skall ha föranmälts vid köptillfället.

3. Personer stadigvarande fast boende i fjällkommun får lösa årsjakttillstånd för jakt efter småvilt inom den egna kommunen till en avgift av 800 kronor. Årsjakttillståndsinnehavare skall via försäljningsställe eller webbapplikationen anmäla inom vilket område jakten antas komma bedrivas för att rätten till jakt skall existera (aktivering av årstillstånd)

4. Jakttillståndet är personligt och skall, tillsammans med statligt jaktkort, vapenlicens samt legitimation, medföras under jakt. Jakttillståndet skall vara undertecknat av innehavaren för att vara giltigt. Försålda jakttillstånd inlöses ej.

5. Jakt skall ske på sådant sätt att olägenhet av betydelse inte uppkommer för rennäringen. Exempel på områden där olägenhet av betydelse kan uppkomma är där samling, skiljning och slakt av ren sker under hösten samt känsliga avsnitt av flyttvägar. Jakträtten gäller ej inom 500 m från ansamling av minst 25 renar inom ett område om 100x100 meter eller mindre. Det ankommer på jägaren att informera sig om var risk för störning av renskötseln kan inträffa samt att avstå från jakt inom sådana områden. Jägaren bör vara observant på att störningar kan inträffa över hela jaktområdet. (SJVFS 2002:53 4 §)

6. Jakträtten gäller ej inom 1 000 meter från:

- arbetshage för renskötsel eller slaktplats under tid när anläggningen används
- område där renar samlas ihop, flyttas eller drivs
- inhägnat område för får eller andra betesdjur under tid när djuren finns i området
- permanentbostad, renvaktarstuga eller fritidshus

Jakträtten får endast utövas nära bostad om denna endast används av tillståndshavarens eget hushåll och nära enstaka byggnad. Jakträtten nära enstaka byggnad får dock inte utövas om någon vistas i eller i nära anslutning till byggnaden. Det åligger även jägaren att ta reda på var bebyggelse finns samt att undvika jakt kring bebyggelse enligt ovanstående villkor. (SJVFS 2002:53 4 §)

7. Jakttillståndet gäller ej för :

- jakt efter rådjur
- jakt efter ripa och räva genom snarning
- träning av stående och stötande fågelhund efter den 30 april.
- mer än åtta ripor och tre skogshönsfåglar per jaktdag.

8. Hund som ofredar ren får ej medföras vid jakt. Hund skall hållas kopplad vid färd över mark som inte är upplåten.

För användning av hund vid jakt gäller, utöver vad som anges i § 93 rennäringslagen (1971:437), följande:

- stående eller stötande hund får användas vid jakt efter fågel.
- vid jakt i barrskogsområdet får samtliga typer av lämpliga jakthundar användas. (SJVFS 2002:53 8 §)

9. Jakt för försäljning av vilt är ej tillåten.

10. Mark som är undantagen från jakt, samt ev. andra lokala bestämmelser, framgår av karta som skall medfölja jaktillståndet. Det åligger jägaren att informera sig om den exakta belägenheten för områden där restriktioner för jakten gäller, samt av säkerhetsskäl informera sig om var älgjakt pågår.

11. Polisman, tulltjänsteman, länsstyrelsens personal samt förordnad jakttillsynsman äger rätt att kontrollera att giltigt jaktillstånd finns. (Jaktlag 1987:259 47 §)

12. Viltrapport skall avlämnas efter jaktens avslutande. Innan nytt tillstånd får utfärdas skall viltrapport ha registrerats. För mer information, se smavilt.se. För dygnstillstånd skall viltrapporten senast vara inkommen och registrerad inom två veckor efter avslutad jakt. För årstillstånd senast två veckor efter aktiverad jakt avslutats.

13. Länsstyrelsen förbehåller sig rätten att avlysa särskilt område från jakt för att förhindra störningar i renskötseln samt att begränsa antalet jägare inom vissa områden i syfte att anpassa jakttrycket med hänsyn till god jakt och viltvård m.m. Jakt inom avlysta områden är ej tillåten. Då det maximala jakttrycket för dygnstillstånd uppnåtts kan årsjaktillståndsinnehavare fortsätta att jaga.

14. Enligt 94 § rennäringslagen (SFS 1971:437) döms den till böter som med uppsåt eller av oaktsamhet:

- stänger av fastställd eller annars gällande flyttningsväg för renar eller vidtar åtgärder på eller invid vägen så att dess framkomlighet väsentligt försämras.
- skrämmer eller på annat sätt ofredar renar som uppehåller sig på ett område där renskötsel då är tillåten.
- obehörigen driver bort renar från ett område där renskötsel då är tillåten eller hindrar renar från att beta på ett sådant område. (Rennäringslag SFS 1971:437 94 §)

15. Tältning inom samma kilometerruta mer än fyra nätter i följd, liksom uppställning av tält – ett eller flera – med en större sammanlagd bottenyta än 18 kvadratmeter kräver Länsstyrelsens godkännande. Jakträtten kan gå förlorad om man utnyttjar en jaktcamp som inte har erforderligt tillstånd. (För mer information kring jaktcamper se www.smavilt.se)

16. Ungdom under 18 år som jagar under uppsikt behöver ej eget jaktillstånd eller statligt jaktkort.

17. Jaktillståndet kan omgående återkallas om ”Allmänna villkor” ej följs eller om annan skälig anledning finns. Även möjligheten att lösa nya jaktillstånd kan förloras i upp till 5 år.

18. Vid vinterjakt (januari-mars) efter ripa med kulgevär får av säkerhetsskäl endast kulgevär avsedda för patroner i klass 3 och 4 medföras och användas.

Bilaga 8. Jaktregler Småvilt Västerbottens Län

Allmänna villkor för småviltsjakt på kronomark ovan odlingsgränsen i Västerbottens län

1. Jaktåret 2007/2008 upplåtes jakt-rätt efter småvilt på statens mark ovan odlingsgränsen inom Väster-bottens län fr.o.m. den 25 augusti 2007 under tider och villkor i övrigt som gäller enligt svensk jaktlag-stiftning dock med nedanstående preciseringar och undantag.

2. Dygnsjakttillstånd får lösas för 250 kronor per dygn (lokala bestämmelser gäller för jakt inom Sorsele kommun). Dygnsjakttillstånd får lösas högst fem dygn i förväg och för högst fem dygn i följd.

3. Personer stadigvarande fast boen-de i fjällkommun får lösa årsjakttill-stånd för jakt efter småvilt inom den egna kommunen till en avgift av 800 kronor. Årsjakttillståndsinnehavare skall via försäljningsställe eller webb-applikationen anmäla inom vilket om-råde jakten antas komma bedrivas för att rätten till jakt skall existera (aktivering av årstillstånd)

4. Jakttillståndet är personligt och skall, tillsammans med statligt jaktkort, vapenlicens, eventuell införselhandling samt legitimation, medföras under jakt. Jakttillståndet skall vara undertecknat av inne-havaren för att vara giltigt. Försålda jakttillstånd inlöses ej.

5. Jakt skall ske på sådant sätt att olägenhet av betydelse inte uppkom-mer för rennäringen. Exempel på områden där olägenhet av betydelse kan uppkomma är där samling, skiljning och slakt av ren sker under hösten samt känsliga avsnitt av flyttvägar. Jakträtten gäller ej inom 500 m från ansamling av minst 25 renar inom ett område om 100x100 meter eller mindre. Det ankommer på jägaren att informera sig om var risk för störning av renskötseln kan inträffa samt att avstå från jakt inom sådana områden. Jägaren bör vara observant på att störningar kan inträffa över hela jaktområdet.

6. Jakträtten gäller ej inom 1 000 meter från: - arbetshage för renskötsel eller slaktplats under tid när anläggningen används område där renar samlas ihop, flyttas eller drivs inhägnat område för får eller andra betesdjur under tid när djuren finns i området permanentbostad, renvaktarstuga eller fritidshus. Jakträtten får endast utövas nära bostad om denna endast används av tillståndshavarens eget hushåll och nära enstaka byggnad. Jakträtten nära enstaka byggnad får dock inte utövas om någon vistas i eller i nära anslutning till byggnaden. Det åligger även jägaren att ta reda på var bebyggelse finns samt att undvika jakt kring bebyggelse enligt ovanstående villkor.

7. Jakttillståndet gäller ej för:

- jakt efter rådjur, andfåglar m.fl. arter (beroende på län)
- snarning
- träning av stående och stötande fågelhund efter följande datum 15 mars
- mer än åtta ripor och tre skogshönsfåglar per jakttag. Hund som ofredar ren får ej medföras vid jakt. Hund skall hållas kopplad vid färd över mark som inte är upplåten.

8. För användning av hund vid jakt gäller, utöver vad som anges i § 93 rennäringslagen (1971:437), följande:

- stående eller stötande hund får användas vid jakt efter fågel. vid jakt i barrskogsområdet får samtliga typer av lämpliga jakthundar användas.

9. Jakt för försäljning av vilt är ej tillåten. Vid vinterjakt (januari-mars) efter ripa med kulgevär får av säkerhetsskäl endast kulgevär avsedda för patroner i klass 3 och 4 medföras och användas.

10. Mark som är undantagen från jakt, samt ev. andra lokala bestämmelser, framgår av karta som skall medfölja jaktillståndet. Det åligger jägaren att informera sig om den exakta belägenheten för områden där restriktioner för jakten gäller, samt av säkerhetsskäl informera sig om var älgjakt pågår.

11. Polisman, tulltjänsteman, länsstyrelsens personal samt förordnad jakttillsynsman äger rätt att kontrollera att giltigt jaktillstånd finns.

12. Viltrapport skall avlämnas efter jaktens avslutande. Innan nytt tillstånd får utfärdas skall viltrapport ha registrerats. För mer information, se smavilt.se. För dygnstillstånd skall viltrapporten senast vara inkommen och registrerad inom två veckor efter avslutad jakt. För årstillstånd senast två veckor efter aktiverad jakt avslutats.

13. Länsstyrelsen förbehåller sig rätten att avlysa särskilt område från jakt för att förhindra störningar i renskötseln samt att begränsa antalet jägare inom vissa områden i syfte att anpassa jakttrycket med hänsyn till god jakt och viltvård m.m. Jakt inom avlysta områden är ej tillåten. Då det maximala jakttrycket för dygnstillstånd uppnåtts kan årstillståndsinnehavare fortsätta att jaga.

14. Enligt 94 § rennäringslagen (SFS 1971:437) döms den till böter som med uppsåt eller av oaktsamhet stänger av fastställd eller annars gällande flyttningssväg för renar eller vidtar åtgärder på eller invid vägen så att dess framkomlighet väsentligt försämras, skrämmer eller på annat sätt ofredar renar som uppehåller sig på ett område där renskötsel då är tillåten. obehörigen driver bort renar från ett område där renskötsel då är tillåten eller hindrar renar från att beta på ett sådant område.

15. Tältning inom samma kilometer-ruta mer än fyra nätter i följd, liksom uppställning av tält – ett eller flera – med en större sammanlagd bottenyta än 18 kvadratmeter kräver Länsstyrelsens godkännande. Jakträtten kan gå förlorad om man utnyttjar en jaktcamp som inte har erforderligt tillstånd. (För mer information kring jaktcamper se www.smavilt.se)

16. Ungdom under 18 år som jagar under uppsikt behöver ej eget jaktillstånd.

17. Jaktillståndet kan omgående återkallas om "Allmänna villkor" ej följs eller om annan skälig anledning finns. Även möjligheten att lösa nya jaktillstånd kan förloras i upp till 5 år.

LÄNSSTYRELSEN 2007-08-09

Renskötseln i fjällområdet

Renskötselrätten

Ovan odlingsgränsen får renskötsel bedrivas året runt. Renskötselrätten är en rätt att hålla renar på bete på annans mark. I renskötselrätten ingår även rätt att uppföra anläggningar och byggnader för renskötselns behov. På all mark där renskötsel är tillåten och där renskötsel bedrivs har medlem i sameby rätt att jaga och fiska. Renskötseln bedrivs i huvudsak kollektivt

medan jakt och fiske utövas av enskilda. Renskötseln organiseras i samebyar som inom sitt geografiska område ansvarar för renskötseln. Medlemmar i sameby är samer som bedriver renskötsel inom samebyns område. I fjällområdet kan man därför stöta på renskötande samer under renskötselarbete på jakt eller i samband med fiske.

Renskötseln är naturberoende

Det är omöjligt att i förväg peka ut alla områden där renskötselarbete kommer att bedrivas eftersom dessa aktiviteter är beroende av ett antal naturgivna förutsättningar. Exempel på förutsättningar är hur situationen varit under sommaren och hösten, vilket väder och vilka vindar som råder och rått, vilka naturförhållanden respektive sameby i övrigt har.

Det finns specifika och fasta förutsättningar, som terrängförhållanden, renskötselplaneringar m.m. i varje sameby men beroende på dynamiken i de övriga faktorerna kan variationen i tid ändå bli stor.

Brunsttiden

Sommarperioden är renens tillväxtperiod. Då äter den upp sig för att klara den långa och näringsfattiga vintern. I september har den nått sin maximala vikt och då genomförs den s.k. sarvslakten, d.v.s. slakt av rentjurar. Slakten måste genomföras före sarvens brunstperiod som inträffar strax före den 20 september. Under brunstperioden är sarven helt upptagen med att försöka betäcka vajor och slåss med konkurrerande sarvar. Den äter ej och följaktligen magrar den kraftigt. Samtidigt sker en kraftig smakförsämring av köttet och sarvar i brunsten duger inte som människoföda. Det innebär att slakten måste vara genomförd innan dess. Under augusti månad sprider sig renen i små grupper då den är på jakt efter svamp. I svamprika områden sprider sig renarna mycket väl för den vill söka på egen hand. I slutet av augusti och början av september då brunstperiod närmar sig börjar renen åter dra sig upp mot fjället för att samlas i större flockar. Av den anledningen försöker samebyarna genomföra insamlingsarbetet för slakten så sent som möjligt före brunstens utbrott. Av detta följer att respektive sameby måste ha ett större och några mindre fjällområden där den kan hålla renhjordar samlade. Det är områden där renarna kan samlas i lugn och ro inför den stundande slakten. Störning under några få känsliga dagar orsaka mycket skada för samebyn och den enskilde renägaren.

Rensamling i området

Veckorna före mitten av september månad genomförs vanligen samlingar inför sarvslakten. I början av samlingen är renarna utspridda över mycket stora områden och det kan vara svårt att upptäcka att rensamling pågår. Renarna på vandring i en bestämd riktning kan tyda på samlingsarbete. Renskötare på motorcykel eller gående på fjället är ett bra tecken på närliggande samlingsarbete. Ser Du flera av dem kan du räkna med att renarna inte är långt borta. Ju närmare slakthanläggningen rensamlarna kommer desto större är hjorden. I området runt slakthanläggningen kan tusentals renar vara på flyttning mot slakthagen. Arbetet med insamlingen inför slakten förutsätter att området är relativt störningsfritt.

Renarnas reaktion

Är Du på håll ser det ut som om de enbart tittar på dig. Renens syn är inte så god. Därför händer det ofta att den kommer ännu närmare. Renen har däremot ett mycket väl utvecklat luktsinne. När renen väl fått vittring på människa avlägsnar sig den vanligen fort. Känner den ingen vittring flyr den fast i maklig takt. Känner sig renen hotad travar den samtidigt som den lyfter huvud och svans men stannar efter ett bit. Blir den utsatt för kraftig eller ideligen återkommande störning lämnar den området för att försöka finna ro i något annat fjällområde. Man får utgå från att kontakt med jägare eller hundar är en kraftig störning.

Bilaga 9. Jaktregler Småvilt Jämtlands Län

Allmänna villkor för småviltsjakten 2007/2008

Allmänna villkor för småviltsjakt inom statens marker ovan odlingsgränsen och inom renbetesfjällen i Jämtlands län.

1. Jaktåret 2007/2008 upplåtes jakträtt efter småvilt på statens mark ovan odlingsgränsen inom Norrbottens och Västerbottens län samt inom renbetesfjällen i Jämtlands län från och med 25 augusti 2007 under tider och villkor i övrigt som gäller enligt svensk jaktlagstiftning dock med nedanstående preciseringar och undantag.
2. Dygnsjakttillstånd får lösas för 250 kronor per dygn (lokala bestämmelser gäller för jakt inom Tåssåsen sameby och Ammarnäsområdet). Dygnsjakttillstånd får lösas högst fem dygn i förväg och för högst fem dygn i följd. Hundträningkort kan lösas.
3. Personer stadigvarande fast boende i fjällkommun får lösa årsjakttillstånd för jakt efter småvilt inom den egna kommunen till en avgift av 800 kronor. Årsjakttillståndsinnehavare skall via försäljningsställe eller webbapplikationen anmäla inom vilket område jakten antas komma bedrivas för att rätten till jakt skall existera (aktivering av årstillstånd)
4. Jakttillståndet är personligt och skall, tillsammans med statligt jaktkort, vapenlicens samt legitimation, medföras under jakt. Jakttillståndet skall vara undertecknat av innehavaren för att vara giltigt. Försålda jakttillstånd inlöses ej.
5. Jakt skall ske på sådant sätt att olägenhet av betydelse inte uppkommer för rennäringen. Exempel på områden där olägenhet av betydelse kan uppkomma är där samling, skiljning och slakt av ren sker under hösten samt känsliga avsnitt av flyttvägar. Jakträtten gäller ej inom 500 meter från ansamling av minst 25 renar inom ett område om 100 x 100 meter eller mindre. Det ankommer på jägaren att informera sig om var risk för störning av renskötseln kan inträffa samt att avstå från jakt inom sådana områden. Jägaren bör vara observant på att störningar kan inträffa över hela jaktområdet.
6. Jakträtten gäller ej inom 1 000 meter från:
 - arbetshage för renskötsel eller slaktplats under tid när anläggningen används.
 - område där renar samlas ihop, flyttas eller drivs.
 - inhägnat område för får eller andra betesdjur under tid när djuren finns i området.
 - permanentbostad, renvaktarstuga eller fritidshus.
7. Jakträtten får endast utövas nära bostad om denna endast används av tillståndshavarens eget hushåll och nära enstaka byggnad. Jakträtten nära enstaka byggnad får dock inte utövas om någon vistas i eller i nära anslutning till byggnaden. Det åligger även jägaren att ta reda på var bebyggelse finns samt att undvika jakt kring bebyggelse enligt ovanstående villkor.
8. Jakttillståndet gäller ej för :
 - Inom renbetesfjällen i Jämtland tiden 2-15 sep. (älgjaktsuppehåll) jakt efter rådjur, andfåglar m.fl. arter (beroende på län).
 - snarning.
 - träning av stående och stötande fågelhund efter följande datum i respektive län. Sista februari för Jämtlands län, 15 mars för Västerbottens län och 13 april för Norrbottens län.
 - mer än åtta ripor och tre skogshönsfåglar per jaktdag. Hund som ofredar ren får ej medföras vid jakt. Hund skall hållas kopplad vid färd över mark som inte är upplåten.

9. För användning av hund vid jakt gäller, utöver vad som anges i § 93 rennäringslagen (1971:437), följande:
 - stående eller stötande hund får användas vid jakt efter fågel
 - vid jakt i barrskogsområdet får samtliga typer av lämpliga jakthundar användas.
10. Jakt för försäljning av vilt är ej tillåten. Vid vinterjakt (januari-mars) efter ripa med kulgevär får av säkerhetsskäl endast kulgevär avsedda för patroner i klass 3 och 4 medföras och användas.
11. Mark som är undantagen från jakt, samt ev. andra lokala bestämmelser, framgår av karta som skall medfölja jakttillståndet. Det åligger jägaren att informera sig om den exakta belägenheten för områden där restriktioner för jakten gäller, samt av säkerhetsskäl informera sig om var älgjakt pågår.
12. Polisman, tulltjänsteman, länsstyrelsens personal samt förordnad jakttillsynsman äger rätt att kontrollera att giltigt jakttillstånd finns.
13. Viltrapport skall avlämnas efter jaktens avslutande. Innan nytt tillstånd får utfärdas skall viltrapporten ha registrerats. För mer information, se smavilt.se. För dygnstillstånd skall viltrapporten senast vara inkommen och registrerad inom två veckor efter avslutad jakt. För årstillstånd senast två veckor efter aktiverad jakt avslutats.
14. Länsstyrelsen förbehåller sig rätten att avlysa särskilt område från jakt för att förhindra störningar i renskötseln samt att begränsa antalet jägare inom vissa områden i syfte att anpassa jaktrycket med hänsyn till god jakt och viltvård m.m. Jakt inom avlysta områden är ej tillåten. Då det maximala jaktrycket för dygnstillstånd uppnåtts kan årstillståndsinnehavare fortsätta att jaga.
15. Enligt 94 § rennäringslagen (SFS 1971:437) döms den till böter som med uppsåt eller av oaktsamhet:
 - stänger av fastställd eller annars gällande flyttningväg för renar eller vidtar åtgärder på eller invid vägen så att dess framkomlighet väsentligt försämras.
 - skrämmer eller på annat sätt ofredar renar som uppehåller sig på ett område där renskötsel då är tillåten.
 - obehörigen driver bort renar från ett område där renskötsel då är tillåten eller hindrar renar från att beta på ett sådant område.

Tältning inom samma kilometerruta mer än fyra nätter i följd, liksom uppställning av tält – ett eller flera – med en större sammanlagd bottenyta än 18 kvadratmeter kräver Länsstyrelsens godkännande. Jakträtten kan gå förlorad om man utnyttjar en jaktcamp som inte har erforderligt tillstånd.

[Mer information kring jaktcamper hittar du på www.smavilt.se](http://www.smavilt.se)

16. Ungdom under 18 år som jagar under uppsikt behöver ej eget jakttillstånd. Jakttillståndet kan omgående återkallas om "Allmänna villkor" ej följs eller om annan skälig anledning finns. Även möjligheten att lösa nya jakttillstånd kan förloras i upp till fem år

Bilaga 10. Jaktregler Älgjakt Norrbottens Län

Bilaga 11. Jaktregler Älgjakt Västerbottens Län

Bilaga 12. Jaktregler Älgjakt Jämtlands Län

Bestämmelser och rekommendationer

Licenshavare/registrerad företrädare för A-område, B-område, Enkalvsområde och Älgskötselområde är ansvarig för att jakten bedrivs enligt nedanstående bestämmelser eller rekommendationer. För dem som bedriver fri kalvjakt gäller också nedanstående i lämpliga delar.

1. Årskalv får fällas i stället för vuxet djur.
2. Älgko åtföljd av årskalv bör inte fällas om inte kalven/kalvarna fälls före kon.
3. Det är ytterst angeläget att jägarna så långt möjligt fyller licenstilldelningen.
4. Älgjakten ska bedrivas så att vederbörlig hänsyn tas till andra markanvändningsintressen såsom t.ex. bär- och svampplockning, småviltjakt, orientering och annat rörligt friluftsliv.
5. Ansvarig jaktledare ska vara utsedd vid varje jakttillfälle.
6. Ansvarig jaktledare är skyldig att känna till samtliga regler och bestämmelser som gäller för jakten och ska i sin tur informera varje jakttagare om dessa.
7. Ansvarig jaktledare ska före varje jakttillfälle ha försäkrat sig om att en hund som är särskilt tränad i att spåra upp skadat vilt ska kunna finnas på skottplatsen inom högst två timmar från påskjutningen i enlighet med bestämmelsen i 17 § andra stycket jaktförordningen.
8. Om vilt skadats vid jakt ska jägaren enligt 28 § första stycket jaktlagen snarast vidta de åtgärder som behövs för att djuret ska kunna spåras upp och avlivas. Om älgen inte anträffas efter sådant eftersök ska den ändå avräknas från det påskjutande jaktlagens tilldelning, om spårtecken visar att älgen är skadad. Endast eftersök som tyder på att älgen är oskadad medför att avräkning från tilldelningen inte behöver ske. Avräkning ska inte heller ske, om älgen senare fällts på annat område och avräknats från tilldelningen där.
9. Om vilt har skadats vid jakt inom ett jaktområde och tar sig in på ett annat jaktområde ska jägaren, enligt 28 § andra stycket jaktlagen, snarast underrätta jakträttshavaren eller markägaren. Kan dessa inte nås får polismyndigheten på orten underrättas i stället.
10. Har fler älgar fällts än vad som följer av en licens ska en särskild avgift betalas in till länsstyrelsen utöver fällavgiften. Avgiften uppgår till 7 000 kronor för en vuxen älg och 3 000 kronor för en kalv. Sådan avgift ska dock inte betalas om djuret eller dess värde förklarats förverkat eller om det är uppenbart oskäligt att kräva sådan avgift (52 c § jaktförordningen).

Älgobservationer

Jaktledarna för jaktlagen inom A-licensområden och Älgskötselområden uppmanas att noggrant notera älgförekomsten under de sju första jaktdagarna i september. Rapporten om observationerna ska omgående skickas in till Svenska Jägareförbundet Mitt Norrland. Det är ytterst angeläget för nästa års kvotdiskussioner att så många som möjligt lämnar in sina rapporter.